


Dell Latitude E6430 / E6430 ATG

Ägarens handbok


Regleringsmodell: P25G
Regleringstyp: P25G001, P25G002



Upplysningar och varningar

 **OBS:** Ger viktig information som kan hjälpa dig att få ut mer av datorn.

 **CAUTION: VIKTIGT!** Indikerar risk för skada på maskinvaran eller förlust av data, samt ger information om hur du undviker problemet.

 **WARNING:** En varning signalerar risk för egendomsskada, personskada eller dödsfall.

© 2013 Dell Inc. Med ensamrätt.

Varumärken som används i denna text: Dell™, DELL-logotypen, Dell Precision™, Precision ON™, ExpressCharge™, Latitude™, Latitude ON™, OptiPlex™, Venue™, Vostro™ och Wi-Fi Catcher™ är varumärken som tillhör Dell Inc. Intel®, Pentium®, Xeon®, Core™, Atom™, Centrino® och Celeron® är registrerade varumärken eller varumärken som tillhör Intel Corporation i USA och andra länder. AMD® är ett registrerat varumärke och AMD Opteron™, AMD Phenom™, AMD Sempron™, AMD Athlon™, ATI Radeon™ och ATI FirePro™ är varumärken som tillhör Advanced Micro Devices, Inc. Microsoft®, Windows®, MS-DOS®, Windows Vista®, Windows Vista-startknappen och Office Outlook® är antingen varumärken eller registrerade varumärken som tillhör Microsoft Corporation i USA och/eller andra länder. Blu-ray Disc™ är ett varumärke som ägs av Blu-ray Disc Association (BDA) och är licensierad för användning på skivor och i spelare. Bluetooth®-ordmärket är ett registrerat varumärke som ägs av Bluetooth® SIG, Inc. och används av Dell Inc. under licens. Wi-Fi® är ett registrerat varumärke som tillhör Wireless Ethernet Compatibility Alliance, Inc.

2014 - 01

Rev. A02

Innehåll

1 Arbeta med datorn.....	7
Innan du arbetar inuti datorn.....	7
Stänga av datorn.....	8
När du har arbetat inuti datorn.....	8
2 Ta bort och installera komponenter.....	11
Rekommenderade verktyg.....	11
Ta bort ATG-handtaget.....	11
Installera ATG-handtaget.....	11
Ta bort ATG-portskydden.....	12
Installera ATG-portskydden.....	12
Ta bort SD-kortet (secure digital).....	12
Installera SD-kortet (secure digital).....	13
Ta bort ExpressCard-kortet.....	13
Installera ExpressCard-kortet.....	13
Ta bort batteriet.....	14
Installera batteriet.....	14
Ta bort modulen för abonnemangsidentitet (SIM).....	14
Installera SIM-kortet (subscriber identity module).....	14
Ta bort kåpan.....	15
Installera kåpan.....	15
Ta bort tangentbordsramen.....	15
Installera tangentbordsramen.....	16
Ta bort tangentbordet.....	16
Installera tangentbordet.....	18
Ta bort hårddisken.....	19
Installera hårddisken.....	20
Ta bort den optiska enheten.....	20
Installera den optiska enheten.....	22
Ta bort minnet.....	23
Installera minnet.....	23
Ta bort kortet för trådlöst lokalt nätverk (WLAN).....	23
Installera WLAN kortet.....	24
Ta bort kylflänsen.....	25
Installera kylflänsen.....	25
Ta bort processorn.....	26
Installera processorn.....	26
Ta bort Bluetooth-kortet.....	27

Installera Bluetooth-kortet.....	28
Ta bort knappcells batteriet.....	28
Installera knappcells batteriet.....	29
Ta bort ExpressCard-korthållaren.....	29
Installera ExpressCard-korthållaren.....	30
Ta bort mediakortet.....	30
Installera mediakortet.....	31
Ta bort strömkontaktporten.....	32
Installera strömkontaktporten.....	33
Ta bort ström-LED-kortet.....	33
Installera ström-LED-kortet.....	34
Ta bort modemkortet.....	35
Installera modemkortet.....	36
Ta bort modemkontakten.....	37
Installera modemkontakten.....	38
Ta bort I/O-kortet (indata/utdata).....	39
Installera I/O-kortet (indata/utdata).....	40
Ta bort stödplattan till hårddisken.....	40
Installera stödplattan till hårddisken.....	41
Ta bort handledsstödet.....	42
Installera handledsstödet.....	43
Ta bort moderkortet.....	44
Installera moderkortet.....	47
Ta bort bildskärmsmonteringen.....	47
Installera bildskärmsmonteringen.....	50
Ta bort bildskärmsramen.....	50
Installera bildskärmsramen.....	51
Ta bort bildskärmspanelen.....	51
Installera bildskärmspanelen.....	52
Ta bort kåporna för bildskärmsgångjärn.....	53
Installera kåporna för bildskärmsgångjärn.....	53
Ta bort bildskärmsgångjärnen.....	54
Installera bildskärmsgångjärnen.....	55
Ta bort kameran.....	56
Installera kameran.....	56
Ta bort LVDS- och kamerakabeln.....	57
Installera LVDS- och kamerakabeln.....	58
Ta bort högtalarna.....	58
Installera högtalarna.....	59

3 Information om dockningsport..... 61

4 Systeminstallationsprogrammet.....	63
Startsekvens.....	63
Navigeringstangenter.....	63
Alternativ i systeminstallationsprogrammet.....	64
Uppdatera BIOS	72
System- och installationslösenord.....	72
Tilldela ett systemlösenord och ett installationslösenord.....	73
Radera eller ändra ett befintligt system- och/eller installationslösenord.....	73
5 Diagnostik.....	75
Förbättrad systemutvärderingsdiagnostik före start (ePSA).....	75
6 Felsöka datorn.....	77
Lampor för enhetsstatus.....	77
Lampor för batteristatus.....	78
7 Tekniska specifikationer.....	79
8 Kontakta Dell	87


Arbeta med datorn

Innan du arbetar inuti datorn

Följ säkerhetsanvisningarna nedan för att skydda dig och datorn mot potentiella skador. Om inget annat anges förutsätts i varje procedur i det här dokumentet att följande villkor har uppfyllts:


- Du har läst säkerhetsinformationen som medföljde datorn.
- En komponent kan ersättas eller – om du köper den separat – monteras i omvänd ordning jämfört med borttagningsproceduren.


 **WARNING:** Innan du utför något arbete inuti datorn ska du läsa säkerhetsanvisningarna som medföljde datorn. Mer säkerhetsinformation finns på hemsidan för regelefterlevnad på www.dell.com/regulatory_compliance.

 **CAUTION:** Många reparationer får endast utföras av behörig tekniker. Du bör bara utföra felsökning och enkla reparationer som beskrivs i produktokumentationen eller instruerats av supportteamet online eller per telefon. Skada som uppstår p.g.a. service som inte godkänts av Dell täcks inte av garantin. Läs och följ säkerhetsanvisningarna som medföljer produkten.

 **CAUTION:** Undvik elektrostatiska urladdningar genom att jorda dig själv. Använd ett antistatarmband eller vidrör en omålad metallyta (till exempel en kontakt på datorns baksida) med jämna mellanrum.

 **CAUTION:** Hantera komponenter och kort varsamt. Rör inte komponenterna eller kontakterna på ett kort. Håll kortet i kanterna eller i metallfästet. Håll alltid en komponent, t.ex. en processor, i kanten och aldrig i stiftet.

 **CAUTION:** När du kopplar bort en kabel ska du alltid dra i kontakten eller i dess dragflik, inte i själva kabeln. Vissa kablar har kontakter med låsflikar. Tryck i så fall in låsflikarna innan du kopplar ur kabeln. Dra isär kontakterna rakt ifrån varandra så att inga kontaktstift böjs. Se även till att båda kontakterna är korrekt inriktade innan du kopplar in kabeln.


 **OBS:** Färgen på datorn och vissa komponenter kan skilja sig från de som visas i det här dokumentet.

För att undvika att skada datorn ska du utföra följande åtgärder innan du börjar arbeta i den.

1. Se till att arbetsytan är ren och plan så att inte datorkåpan skadas.
2. Stäng av datorn (se Stänga av datorn).
3. Om datorn är ansluten till en dockningsenhet (dockad) som en mediabas (tillval) eller ett extrabatteri (tillval) kopplar du bort den.

 **CAUTION:** Nätverkskablar kopplas först loss från datorn och sedan från nätverksenheten.


4. Koppla bort alla externa kablar från datorn.
5. Koppla loss datorn och alla anslutna enheter från eluttagen.
6. Stäng skärmen och lägg datorn upp och ned på en plan yta.

 **OBS:** När du ska utföra service på datorn måste du först ta ut huvudbatteriet. I annat fall kan moderkortet skadas.

7. Ta bort huvudbatteriet.

8. Vänd datorn rätt.
9. Öppna skärmen.
10. Tryck på strömbrytaren så att moderkortet jordas.

 **CAUTION: Undvik elektriska stötar genom att alltid koppla loss datorn från eluttaget innan du öppnar skärmen.**

 **CAUTION: Jorda dig genom att röra vid en omålad metallyta, till exempel metallen på datorns baksida, innan du vidrör något inuti datorn. Medan du arbetar bör du med jämna mellanrum röra vid en olackerad metallyta för att avleda statisk elektricitet som kan skada de inbyggda komponenterna.**


11. Ta bort installerade ExpressCard-kort och smartkort från deras fack.

Stänga av datorn


 **CAUTION: Undvik dataförlust genom att spara och stänga alla öppna filer och avsluta alla program innan du stänger av datorn.**

1. Stäng av operativsystemet:


– I Windows 8:

- * Med en pekaktiverad enhet:
 - a. Svep från högerkanten på skärmen, öppna menyn med snabbknappar och välj **Inställningar**.
 - b. Välj  och välj sedan **Avsluta**

- * Med en mus:

- a. Peka på det övre högra hörnet på skärmen och klicka på **Inställningar**.
- b. Klicka på  och välj sedan **Avsluta**.

– I Windows 7:

1. Klicka på **Start** .
2. Klicka på **Stäng av**.

eller

1. Klicka på **Start** .
2. Klicka på pilen i det nedre högra hörnet av **Start**-menyn (se bilden nedan) och klicka sedan på **Stäng av**.



2. Kontrollera att datorn och alla anslutna enheter är avstängda. Om inte datorn och de anslutna enheterna automatiskt stängdes av när du avslutade operativsystemet så håller du strömbrytaren intryckt i ungefär 4 sekunder för att stänga av dem.

När du har arbetat inuti datorn

När du har utfört utbytesprocedurerna ser du till att ansluta de externa enheterna, korten, kablarna osv. innan du startar datorn.

 **CAUTION: Undvik skada på datorn genom att endast använda batteriet som är utformat för den här Dell-datorn. Använd inte batterier som är utformade för andra Dell-datorer.**

1. Anslut externa enheter som portreplikator, extrabatteri eller mediabas, och sätt tillbaka alla kort som ExpressCard-kort.
2. Anslut eventuella telefon- eller nätverkskablar till datorn.

 **CAUTION: Anslut alltid nätverkskablar till nätverksenheten först och sedan till datorn.**

3. Sätt tillbaka batteriet.
4. Anslut datorn och alla anslutna enheter till eluttagen.
5. Starta datorn.

Ta bort och installera komponenter

Det här avsnittet ger detaljerad information om hur man tar bort och installerar komponenter i datorn.

Rekommenderade verktyg

Procedurerna i detta dokument kan kräva att följande verktyg används:

- Liten spårskruvmejsel
- Stjärnskruvmejsel
- Liten plastrits

Ta bort ATG-handtaget

1. Följ anvisningarna i *Innan du arbetar inuti datorn*.
2. Ta bort skruvarna som håller fast ATG-handtaget i datorn.



3. Ta bort det högra ATG-portskyddet.



Installera ATG-handtaget

1. Fäst ATG-handtaget genom att dra åt det med skruvarna.
2. Följ anvisningarna i *När du har arbetat inuti datorn*.

Ta bort ATG-portskydden

1. Följ anvisningarna i *Innan du arbetar inuti datorn*.
2. Ta bort skruvarna på det högra ATG-portskyddet.



3. Ta bort det högra ATG-portskyddet.



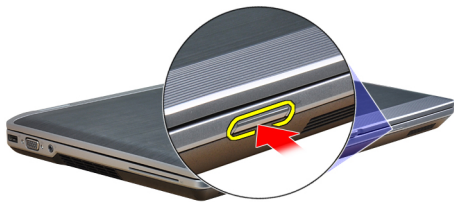
4. Upprepa stegen 1 och 2 för att ta bort vänster ATG-portskydd.

Installera ATG-portskydden

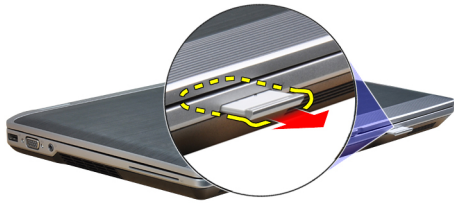
1. Sätt ATG-portskydden på plats och dra åt skruvarna som håller fast dem i datorn.
2. Följ anvisningarna i *När du har arbetat inuti datorn*.

Ta bort SD-kortet (secure digital)

1. Följ anvisningarna i *Innan du arbetar inuti datorn*.
2. Tryck in SD-kortet för att lossa det från datorn.



3. Skjut ut SD-kortet ur datorn.

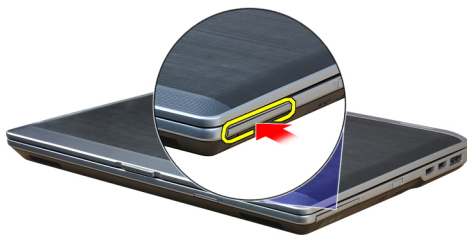


Installera SD-kortet (secure digital)

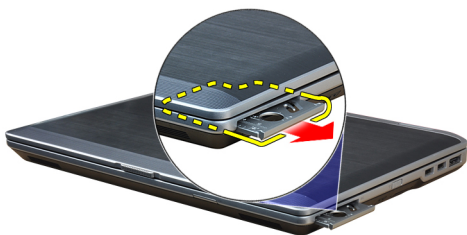
1. Skjut in SD-kortet i kortplatsen tills det klickar på plats.
2. Följ anvisningarna i *När du har arbetat inuti datorn.*

Ta bort ExpressCard-kortet

1. Följ anvisningarna i *Innan du arbetar inuti datorn.*
2. Tryck in ExpressCard-kortet för att lossa det från datorn.



3. Skjut ut ExpressCard-kortet ur datorn.



Installera ExpressCard-kortet

1. Skjut in ExpressCard-kortet i kortplatsen tills det klickar på plats.
2. Följ anvisningarna i *När du har arbetat inuti datorn.*

Ta bort batteriet

1. Följ anvisningarna i *Innan du arbetar inuti datorn*.
2. För på frigöringshakarna för att låsa upp batteriet och ta ut batteriet från datorn.

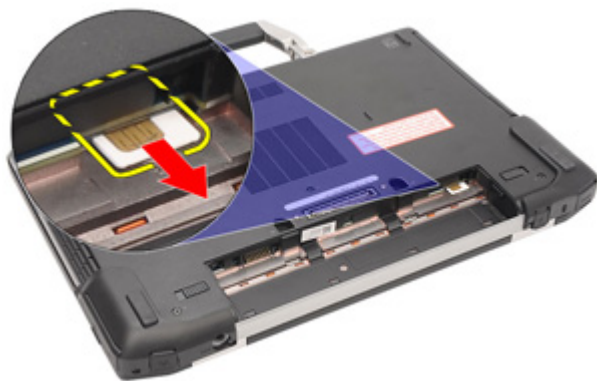


Installera batteriet

1. Skjut in batteriet i facket tills det klickar på plats.
2. Följ anvisningarna i *När du har arbetat inuti datorn*.

Ta bort modulen för abonnemangsidentitet (SIM)

1. Följ anvisningarna i *Innan du arbetar inuti datorn*.
2. Ta bort batteriet.
3. Ta bort SIM-kortet från datorn.

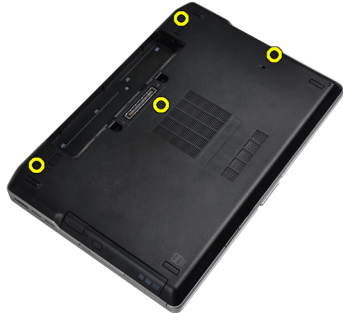


Installera SIM-kortet (subscriber identity module)

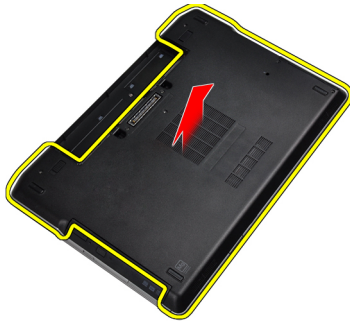
1. Skjut in SIM-kortet i kortplatsen.
2. Installera batteriet.
3. Följ anvisningarna i *När du har arbetat inuti datorn*.

Ta bort kåpan

1. Följ anvisningarna i *Innan du arbetar inuti datorn*.
2. Ta bort skruvarna som håller fast kåpan i datorn.



3. Lyft kåpan och ta bort den från datorn.



Installera kåpan

1. Placera kåpan på rätt plats genom att justera den med skruvhålen i datorn.
2. Dra åt skruvarna som håller fast kåpan i datorn.
3. Installera batteriet.
4. Följ anvisningarna i *När du har arbetat inuti datorn*.

Ta bort tangentbordsramen

1. Följ anvisningarna i *Innan du arbetar inuti datorn*.
2. Ta bort batteriet.

3. Använd en plastrits och bänd under tangentbordsramen för att lossa den från datorn.



4. Bänd upp tangentbordsramen längs sidorna och nederkanten.



5. Lyft upp tangentbordsramen från enheten.



Installera tangentbordsramen

1. Justera tangentbordsramen med facket.
2. Tryck längs sidorna på tangentbordsramen till den snäpper på plats.
3. Installera batteriet.
4. Följ anvisningarna i *När du har arbetat inuti datorn*.

Ta bort tangentbordet

1. Följ anvisningarna i *Innan du arbetar inuti datorn*.
2. Ta bort:
 - a) batteriet
 - b) tangentbordsram

3. Ta bort skruvarna som håller fast tangentbordet i datorn.



4. Ta bort skruvarna som håller fast tangentbordet i handledsstödet.



5. Lyft upp och vänd på tangentbordet för att komma åt tangentbordskabeln.



6. Koppla bort tangentbordskabeln från moderkortet.



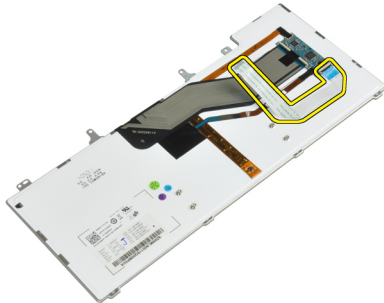
7. Ta bort tangentbordet från datorn.



8. Dra bort tejen som håller fast tangentbordskontakten.



9. Ta bort tangentbordskabeln från tangentbordet.



Installera tangentbordet

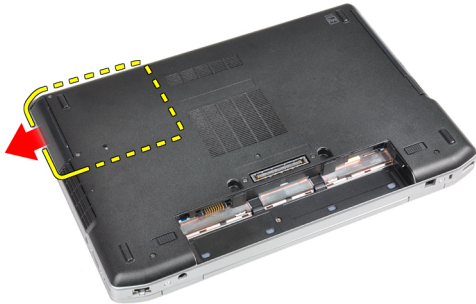
1. Anslut tangentbordskabeln och fäst den vid tangentbordet med tejen.
2. Anslut tangentbordskabeln till moderkortet.
3. För in tangentbordet i dess fack och se till att det snäpper på plats.
4. Dra åt skruvarna som fäster tangentbordet på handledsstödet.
5. Vänd på datorn och dra åt skruvarna som håller fast tangentbordet.
6. Installera:
 - a) tangentbordsram
 - b) batteriet
7. Följ anvisningarna i *När du har arbetat inuti datorn*.

Ta bort hårddisken

1. Följ anvisningarna i *Innan du arbetar inuti datorn*.
2. Ta bort batteriet.
3. Ta bort skruvarna som håller fast hårddisken i datorn.



4. Skjut ut hårddisken ur datorn.



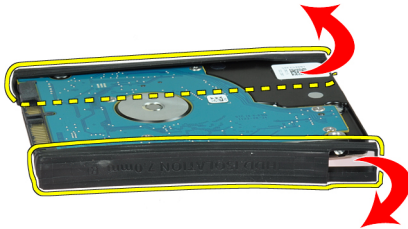
5. Ta bort skruven som håller fast hårdisk-kassetten i hårddisken.



6. Ta bort hårdiskassetten från hårddisken.



7. Ta bort hårdiskisoleringen från hårddisken.



Installera hårddisken

1. Installera hårdiskisoleringen på hårddisken.
2. Sätt fast hårdiskassetten på hårddisken.
3. Dra åt skruvarna som håller fast hårdiskassetten i hårddisken.
4. Skjut in hårddisken i datorn.
5. Dra åt skruvarna som håller fast hårddisken i datorn.
6. Installera batteriet.
7. Följ anvisningarna i *När du har arbetat inuti datorn*.

Ta bort den optiska enheten

1. Följ anvisningarna i *Innan du arbetar inuti datorn*.
2. Ta bort batteriet.

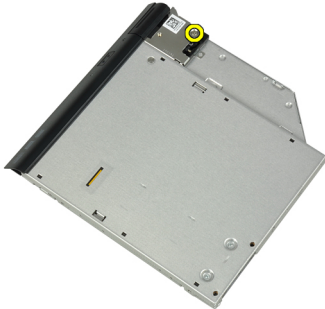
3. Tryck på haken till den optiska enheten för att frigöra den optiska enheten från datorn.



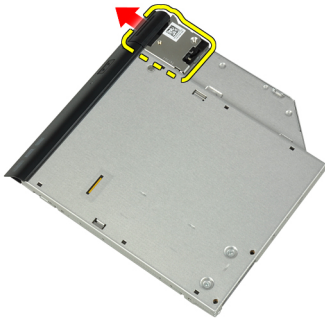
4. Dra ut den optiska enheten ur datorn.



5. Ta bort skruven som håller fast haken till den optiska enheten i monteringen med optisk enhet.



6. Tryck på haken till den optiska enheten framåt och ta bort den från monteringen med optisk enhet.



7. Ta bort skruvarna som håller fast hakhållaren till optisk enhet i den optiska enheten i monteringen.



8. Ta bort hakhållaren från den optiska enheten.



9. Ta bort luckan till den optiska enheten från den optiska enheten.



Installera den optiska enheten

1. Fäst luckan till optisk enhet i den optiska enheten.
2. Installera hakhållaren till optisk enhet.
3. Dra åt skruvarna som håller fast hakhållaren till optisk enhet i monteringen med den optiska enheten.
4. Fäst haken till optisk enhet i monteringen med den optiska enheten.
5. Dra åt skruven för att fästa haken till den optiska enheten.
6. För in den optiska enheten i uttaget.
7. Vänd på datorn och tryck in utmatningshaken för att fästa den optiska enheten.
8. Installera batteriet.
9. Följ anvisningarna i *När du har arbetat inuti datorn*.

Ta bort minnet

1. Följ anvisningarna i *Innan du arbetar inuti datorn*.
2. Ta bort:
 - a) batteriet
 - b) kåpan
3. Bänd bort låsklämmorna från minnesmodulen tills den hoppar upp.



4. Ta bort minnesmodulen från kontakten på moderkortet.



5. Upprepa stegen 2 och 3 för att ta bort den andra minnesmodulen.

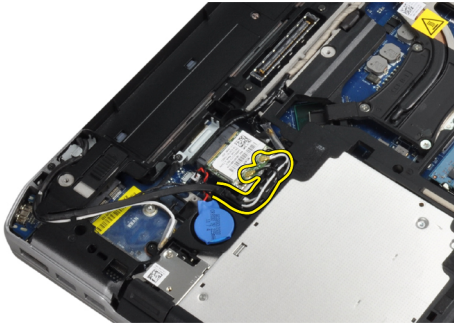
Installera minnet

1. Sätt in minnesmodulen i minnessockeln.
2. Tryck på låsklämmorna för att fästa minnesmodulen till moderkortet.
3. Installera:
 - a) kåpan
 - b) batteriet
4. Följ anvisningarna i *När du har arbetat inuti datorn*.

Ta bort kortet för trådlöst lokalt nätverk (WLAN)

1. Följ anvisningarna i *Innan du arbetar inuti datorn*.
2. Ta bort:
 - a) batteriet
 - b) kåpan

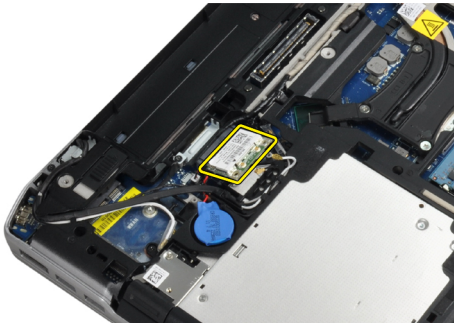
3. Koppla bort antennkablarna från WLAN-kortet.



4. Ta bort skruven som håller fast WLAN-kortet i moderkortet.



5. Ta bort WLAN-kortet från kortplatsen på moderkortet.



Installera WLAN kortet

1. Sätt i WLAN-kortet i kontakten med en 45-graders vinkel i kortplatsen.
2. Anslut antennkablarna till respektive kontakter enligt markeringarna på WLAN-kortet.
3. Dra åt skruven som håller fast WLAN-kortet i datorn.
4. Installera:
 - a) kåpan
 - b) batteriet
5. Följ anvisningarna i *När du har arbetat inuti datorn*.

Ta bort kylflänsen

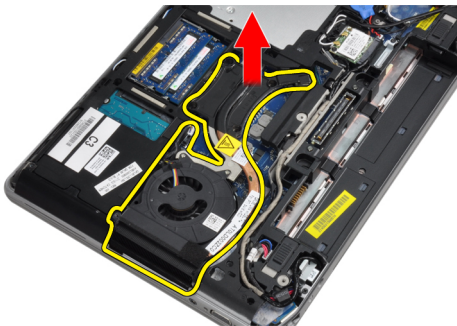
1. Följ anvisningarna i *Innan du arbetar inuti datorn*.
2. Ta bort:
 - a) batteriet
 - b) kåpan
3. Koppla bort kylflänskablen.



4. Ta bort skruvarna som håller fast kylflänsen i moderkortet.



5. Ta bort kylflänsen från datorn.



Installera kylflänsen

1. För in kylflänsen på dess ursprungliga plats på moderkortet.
2. Dra åt skruvarna som håller fast kylflänsen på moderkortet.
3. Anslut kylflänskablen till moderkortet.

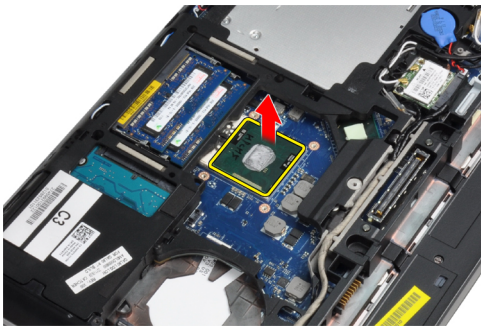
4. Installera:
 - a) kåpan
 - b) batteriet
5. Följ anvisningarna i *När du har arbetat inuti datorn*.

Ta bort processorn

1. Följ anvisningarna i *Innan du arbetar inuti datorn*.
2. Ta bort:
 - a) batteriet
 - b) kåpan
 - c) kylflänsen
3. Roterar processorns kamlås i moturs riktning.



4. Ta bort processorn från datorn.



Installera processorn

1. Justera skårorna på processorn och sockeln och för in processorn i sockeln.
2. Roterar processorns kamlås i medurs riktning.
3. Installera:
 - a) kylflänsen
 - b) kåpan
 - c) batteriet
4. Följ anvisningarna i *När du har arbetat inuti datorn*.

Ta bort Bluetooth-kortet

1. Följ anvisningarna i *Innan du arbetar inuti datorn*.
2. Ta bort:
 - a) batteriet
 - b) hårddisken
 - c) kåpan
3. Ta bort skruven som håller fast bluetooth-kortet i datorn.



4. Lyft upp kortet längs den nedre kanten och ta bort det från höljet.



5. Koppla bort bluetooth-kabeln från moderkortet och ta ut kortet från datorn.



6. Koppla bort kabeln från bluetooth-kortet.



Installera Bluetooth-kortet

1. Anslut Bluetooth-kabeln till Bluetooth-kortet.
2. Placera bluetooth-kortet på dess plats.
3. Se till att det sitter ordentligt på plats genom att dra åt skruven.
4. Installera:
 - a) kåpan
 - b) hårddisken
 - c) batteriet
5. Följ anvisningarna i *När du har arbetat inuti datorn*.

Ta bort knappcellsbatteriet

1. Följ anvisningarna i *Innan du arbetar inuti datorn*.
2. Ta bort:
 - a) batteriet
 - b) kåpan
3. Koppla bort kabeln för knappcellsbatteriet.



4. Bänd knappcells batteriet uppåt och ta bort det från datorn.

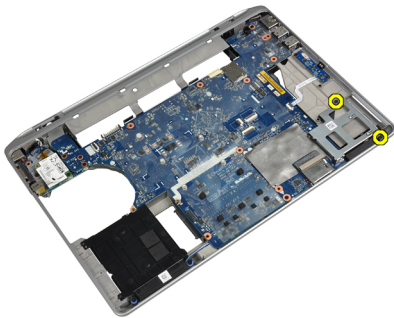


Installera knappcells batteriet

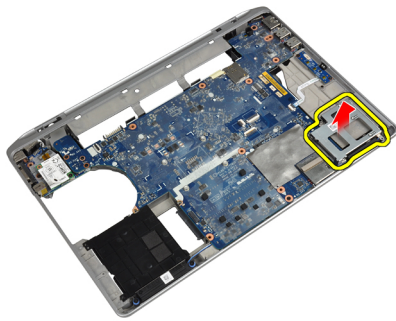
1. Placera knappcells batteriet på rätt plats.
2. Anslut kabeln för knappcells batteriet.
3. Installera:
 - a) kåpan
 - b) batteriet
4. Följ anvisningarna i *När du har arbetat inuti datorn*.

Ta bort ExpressCard-korthållaren

1. Följ anvisningarna i *Innan du arbetar inuti datorn*.
2. Ta bort:
 - a) batteriet
 - b) kåpan
 - c) hårddisken
 - d) bluetooth-kort
 - e) tangentbordsram
 - f) tangentbordet
 - g) bildskärmsmonteringen
 - h) handledsstödet
3. Ta bort skruvarna som håller fast ExpressCard-korthållaren i datorn.



4. Ta bort ExpressCard-korthållaren från datorn.



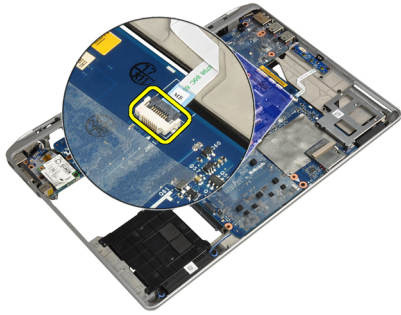
Installera ExpressCard-korthållaren

1. Placera ExpressCard-korthållaren i dess fack.
2. Dra åt skruvarna som håller fast ExpressCard-korthållaren i datorn.
3. Installera:
 - a) handledsstödet
 - b) bildskärmsmonteringen
 - c) tangentbordet
 - d) tangentbordsram
 - e) bluetooth-kort
 - f) hårddisken
 - g) kåpan
 - h) batteriet
4. Följ anvisningarna i *När du har arbetat inuti datorn*.

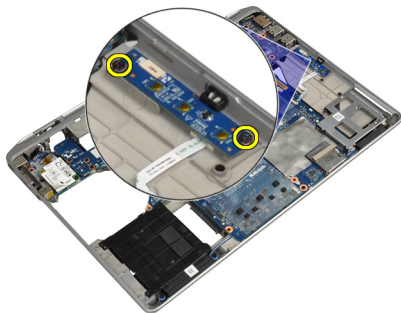
Ta bort mediakortet

1. Följ anvisningarna i *Innan du arbetar inuti datorn*.
2. Ta bort:
 - a) batteriet
 - b) kåpan
 - c) hårddisken
 - d) bluetooth-kort
 - e) tangentbordsram
 - f) tangentbordet
 - g) bildskärmsmonteringen
 - h) handledsstödet

3. Koppla bort kabeln för mediakortet från moderkortet.



4. Ta bort skruvarna som håller fast mediakortet i datorn.



5. Ta bort mediakortet från datorn.



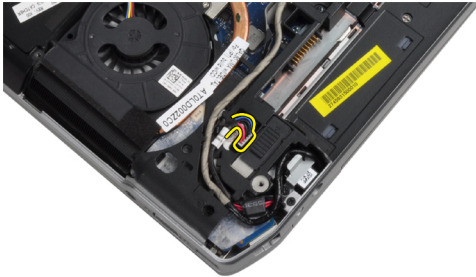
Installera mediakortet

1. Placera mediakortet på dess plats.
2. Dra åt skruvarna som håller fast mediakortet.
3. Anslut kabeln för mediakortet till moderkorte.

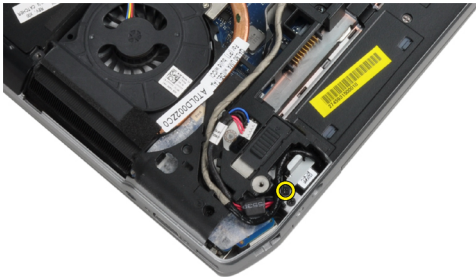
4. Installera:
 - a) handledsstödet
 - b) bildskärmsmonteringen
 - c) tangentbordet
 - d) tangentbordsram
 - e) bluetooth-kort
 - f) hårddisken
 - g) kåpan
 - h) batteriet
5. Följ anvisningarna i *När du har arbetat inuti datorn.*

Ta bort strömkontaktporten

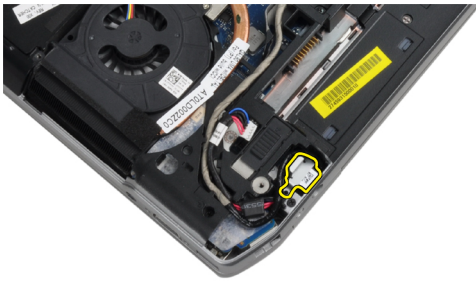
1. Följ anvisningarna i *Innan du arbetar inuti datorn.*
2. Ta bort:
 - a) batteriet
 - b) kåpan
3. Koppla bort strömkontaktkabeln från moderkortet.



4. Ta bort skruven som håller fast hållaren för strömkontakten i datorn.



5. Ta bort strömkontakthållaren från datorn.



6. Ta bort kabeln till strömkontakten från datorn.



Installera strömkontaktporten

1. Anslut strömkontaktkabeln till datorn.
2. Installera strömkontakthållaren på dess plats i datorn.
3. Dra åt skruven som håller fast strömkontakthållaren i datorn.
4. Anslut strömkontaktkabeln till moderkortet.
5. Installera:
 - a) kåpan
 - b) batteriet
6. Följ anvisningarna i *När du har arbetat inuti datorn*.

Ta bort ström-LED-kortet

1. Följ anvisningarna i *Innan du arbetar inuti datorn*.
2. Ta bort:
 - a) batteriet
 - b) kåpan
 - c) hårddisken
 - d) bluetooth-modul
 - e) tangentbordsram
 - f) tangentbordet
 - g) bildskärmsmonteringen
 - h) bildskärmsramen
 - i) bildskärmspanelen

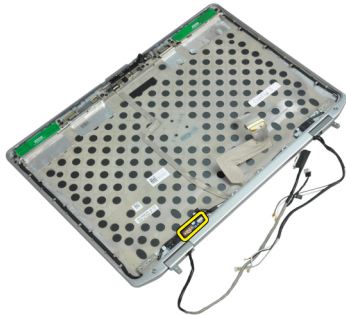
3. Koppla bort kabeln till ström-LED-kortet.



4. Ta bort skruven som håller fast ström-LED-kortet i bildskärmsmonteringen.



5. Ta bort ström-LED-kortet från bildskärmsmonteringen.



Installera ström-LED-kortet

1. Placera ström-LED-kortet på dess plats i bildskärmsmonteringen.
2. Dra åt skruven som håller fast LED-kortet i bildskärmsmonteringen.
3. Anslut ström-LED-kortkabeln i bildskärmsmonteringen.

4. Installera:
 - a) bildskärmspanelen
 - b) bildskärmsramen
 - c) bildskärmsmonteringen
 - d) tangentbordet
 - e) tangentbordsram
 - f) bluetooth-modul
 - g) hårddisken
 - h) kåpan
 - i) batteriet
5. Följ anvisningarna i *När du har arbetat inuti datorn.*

Ta bort modemkortet

1. Följ anvisningarna i *Innan du arbetar inuti datorn.*
2. Ta bort:
 - a) batteriet
 - b) kåpan
 - c) tangentbordsram
 - d) tangentbordet
3. Ta bort skruven som håller modemkortet på plats i datorn.



4. Dra ut fliken från undersidan av handledsstödet.



5. Använd fliken och dra den undre högra kanten av modemkortet från platsen.



6. Håll i och ta bort modemkortet från datorn.

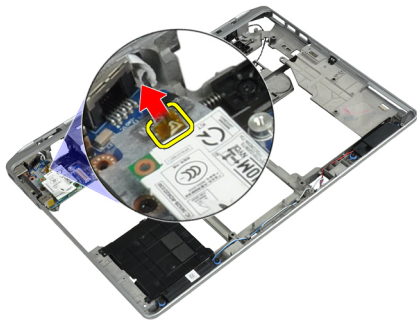


Installera modemkortet

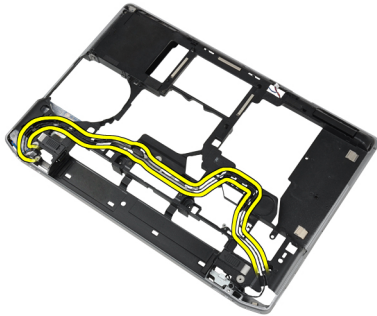
1. Sätt i modemkortet på dess plats
2. Kontrollera att kortet sitter fast ordentligt.
3. Dra åt skruven som håller fast modemkortet.
4. Installera:
 - a) tangentbordet
 - b) tangentbordsram
 - c) kåpan
 - d) batteriet
5. Följ anvisningarna i *När du har arbetat inuti datorn.*

Ta bort modemkontakten

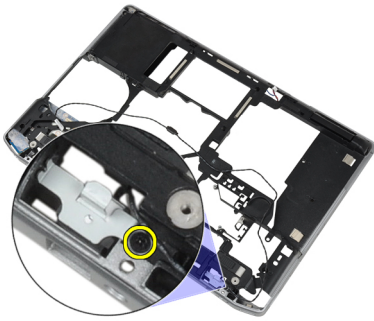
1. Följ anvisningarna i *Innan du arbetar inuti datorn*.
2. Ta bort:
 - a) batteriet
 - b) kåpan
 - c) hårddisken
 - d) bluetooth-kort
 - e) tangentbordsram
 - f) tangentbordet
 - g) bildskärmsmonteringen
 - h) handledsstödet
 - i) mediekort (finns endast i E6430/E6430 ATG)
 - j) ExpressCard-korthållare
 - k) moderkortet
3. Koppla från modemkorts-kabeln från modemkortet.



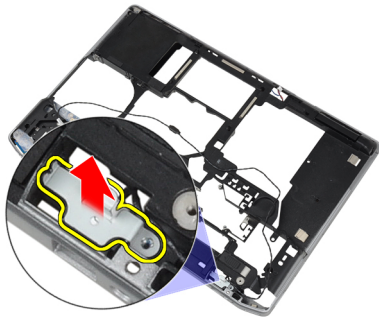
4. Ta bort modemkabeln från kabelkanalen.



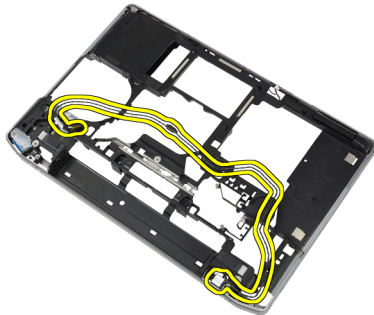
5. Ta bort skruven som håller fast modemkontakthållaren i datorn.



6. Ta bort modemkontakthållaren från datorn.



7. Ta bort modemkontakten från datorn.



Installera modemkontakten

1. Placera modemkontakten på dess plats.
2. Placera modemkontakthållaren i kontakten.
3. Dra åt skruven som håller fast modemkontakthållaren.
4. Dra modemkontaktkabeln.
5. Anslut modemkortskabeln till modemkortet.

6. Installera:
 - a) moderkortet
 - b) ExpressCard-korthållare
 - c) mediekort (finns endast i E6430/E6430 ATG)
 - d) handledsstödet
 - e) bildskärsmonteringen
 - f) tangentbordet
 - g) tangentbordsram
 - h) bluetooth-kort
 - i) hårddisken
 - j) kåpan
 - k) batteriet
7. Följ anvisningarna i *När du har arbetat inuti datorn.*

Ta bort I/O-kortet (indata/utdata)

1. Följ anvisningarna i *Innan du arbetar inuti datorn.*
2. Ta bort:
 - a) batteriet
 - b) kåpan
 - c) hårddisken
 - d) den optiska enheten
 - e) bluetooth-kort
 - f) tangentbordsram
 - g) tangentbordet
 - h) bildskärsmonteringen
 - i) handledsstödet
 - j) mediekort (finns endast i E6430/E6430 ATG)
 - k) ExpressCard-korthållare
 - l) moderkortet
3. Ta bort skruven som håller fast I/O-kortet i datorn.



4. Ta bort I/O-kortet från datorn



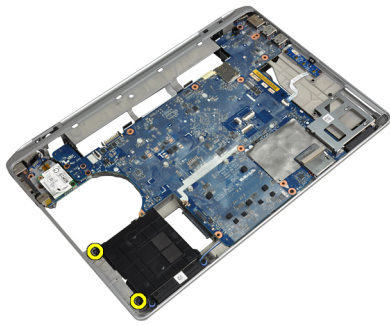
Installera I/O-kortet (indata/utdata)

1. Placera I/O-kortet på dess plats.
2. Dra åt skruvarna som håller fast I/O-kortet.
3. Installera:
 - a) moderkortet
 - b) ExpressCard-korthållare
 - c) mediekort (finns endast i E6430/E6430 ATG)
 - d) handledsstödet
 - e) bildskärmsmonteringen
 - f) tangentbordet
 - g) tangentbordsram
 - h) bluetooth-kort
 - i) hårddisken
 - j) den optiska enheten
 - k) kåpan
 - l) batteriet
4. Följ anvisningarna i *När du har arbetat inuti datorn*.

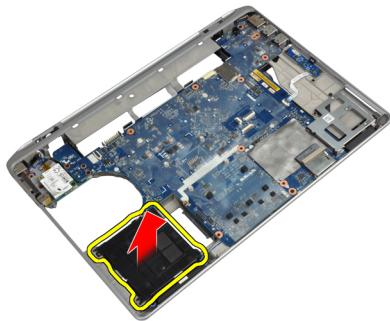
Ta bort stödplattan till hårddisken

1. Följ anvisningarna i *Innan du arbetar inuti datorn*.
2. Ta bort:
 - a) batteriet
 - b) kåpan
 - c) hårddisken
 - d) bluetooth-kort
 - e) tangentbordsram
 - f) tangentbordet
 - g) bildskärmsmonteringen
 - h) handledsstödet
 - i) mediekort
 - j) ExpressCard-korthållare
 - k) moderkortet

3. Ta bort skruvarna som håller fast stödplattan till hårddisken i datorn.



4. Lyft ut stödplattan till hårddisken ur datorn.

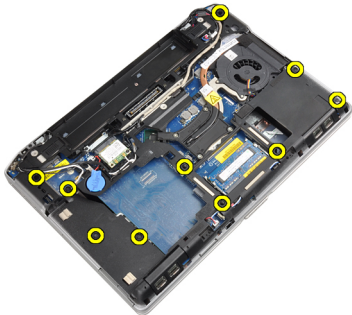


Installera stödplattan till hårddisken

1. Sätt i stödplattan till hårddisken i facket.
2. Dra åt skruvarna som håller fast stödplattan till hårddisken i datorn.
3. Installera:
 - a) moderkortet
 - b) ExpressCard-korthållare
 - c) mediakort
 - d) handledsstödet
 - e) bildskärmsmonteringen
 - f) tangentbordet
 - g) tangentbordsram
 - h) hårddisken
 - i) bluetooth-kort
 - j) kåpan
 - k) batteriet
4. Följ anvisningarna i *När du har arbetat inuti datorn*.

Ta bort handledsstödet

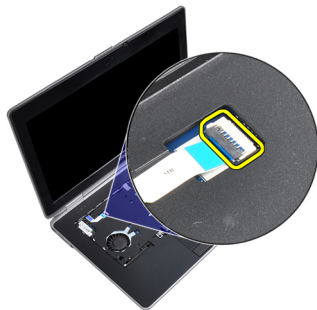
1. Följ anvisningarna i *Innan du arbetar inuti datorn*.
2. Ta bort:
 - a) batteriet
 - b) kåpan
 - c) hårddisken
 - d) bluetooth-kort
 - e) tangentbordsram
 - f) tangentbordet
3. Ta bort skruvarna som håller fast handledsstödsmonteringen i datorns bottenplatta.



4. Vänd på datorn och ta bort skruvarna som håller fast handledsstödsmonteringen i datorn.



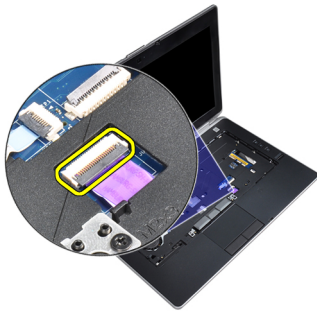
5. Koppla bort LED-kabeln från moderkortet.



6. Koppla bort kabeln för pekskivan från moderkortet.



7. Koppla bort SD-kortkabeln från moderkortet.



8. Lyft bort handledsstödet från datorn.



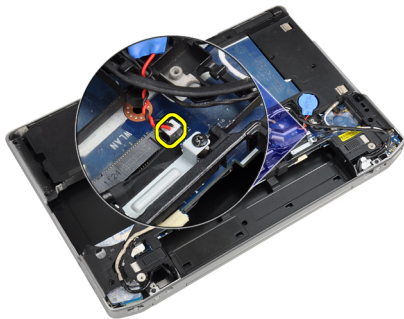
Installera handledsstödet

1. Justera handledsstödsmonteringen på dess ursprungliga plats i datorn och snäpp det på plats.
2. Anslut följande kablar:
 - a) SD-kortet
 - b) pekskiva
 - c) Lysdiod
3. Dra åt skruvarna som håller fast handledsstödet i datorn.

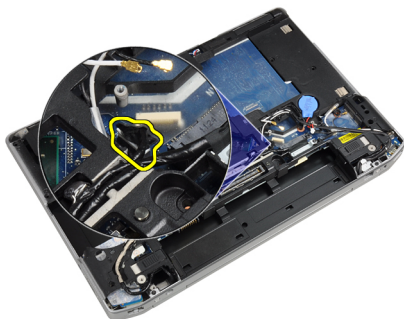
4. Installera:
 - a) tangentbordet
 - b) tangentbordsram
 - c) bluetooth-modul
 - d) hårddisken
 - e) kåpan
 - f) batteriet
5. Följ anvisningarna i *När du har arbetat inuti datorn.*

Ta bort moderkortet

1. Följ anvisningarna i *Innan du arbetar inuti datorn.*
2. Ta bort:
 - a) batteriet
 - b) kåpan
 - c) hårddisken
 - d) den optiska enheten
 - e) bluetooth-kort
 - f) tangentbordsram
 - g) tangentbordet
 - h) bildskärmsmonteringen
 - i) handledsstödet
 - j) mediakort
 - k) ExpressCard-korthållare
3. Ta bort knappcellsbatteriets kabel från moderkortets bas.



4. Koppla bort kamerakabeln från moderkortets bas.



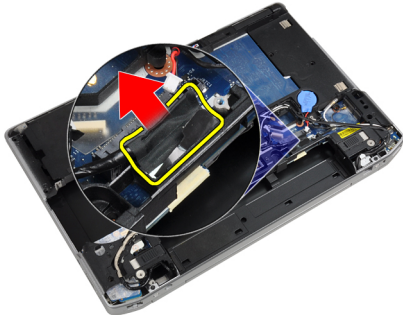
5. Ta bort skruven som fäster LVDS-kabelhållaren.



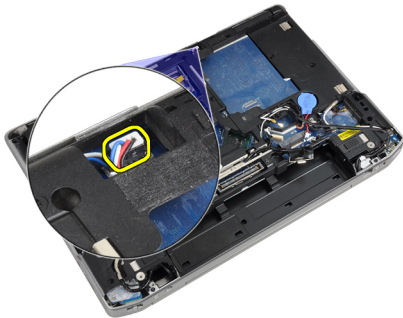
6. Ta bort LVDS-kabelhållaren från datorn.



7. Koppla bort LVDS-kabeln från moderkortets baksida.



8. Koppla loss högtalarkabeln från moderkortets bas.



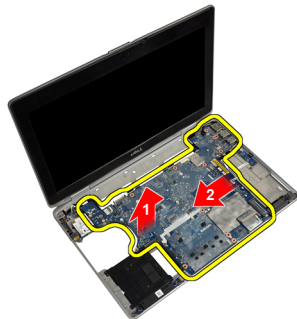
9. Vänd på systemet och koppla bort mediekortkabeln från moderkortet.



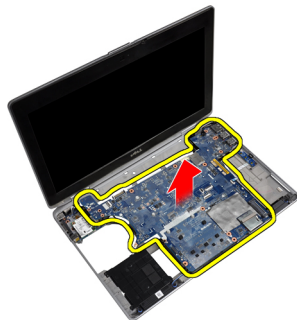
10. Ta bort skruvarna som håller fast moderkortet i datorn.



11. Lyft försiktigt vänster kant av moderkortet och höj det i 45 graders vinkel och frigör moderkortet från portkontaktarna på höger sida.



12. Frigör moderkortet från kontaktporten på baksidan och ta bort moderkortet från systemet.



Installera moderkortet

1. Placera moderkortet i chassit.
2. Dra åt skruvarna som håller fast moderkortet i datorn.
3. Anslut mediekortkabeln.
4. Vänd på datorn och anslut följande kablar till moderkortet:
 - a) högtalaren
 - b) knappcellsbatteriet
 - c) LVDS
5. Dra åt skruven som håller fast LVDS-kabelhållaren.
6. Installera:
 - a) ExpressCard-korthållare
 - b) mediakort
 - c) handledsstödet
 - d) bildskärmsmonteringen
 - e) tangentbordet
 - f) tangentbordsram
 - g) bluetooth-kort
 - h) den optiska enheten
 - i) hårddisken
 - j) kåpan
 - k) batteriet
7. Följ anvisningarna i *När du har arbetat inuti datorn*.

Ta bort bildskärmsmonteringen

1. Följ anvisningarna i *Innan du arbetar inuti datorn*.
2. Ta bort:
 - a) batteriet
 - b) kåpan
 - c) tangentbordsram
 - d) tangentbordet
3. Ta bort skruven som håller fast stödhållaren i datorn.



4. Ta bort stödhållaren från datorn.



5. Dra uppåt i fliken för att koppla bort LVDS-kabeln från datorn.



6. Koppla bort kamerakabeln från kameran.



7. Ta bort LVDS- och kamerakabeln från kabelkanalen.



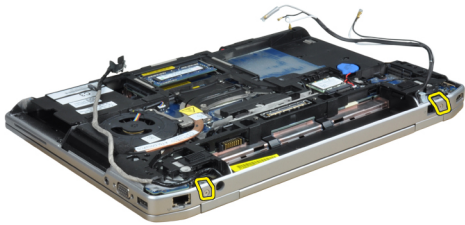
8. Koppla bort eventuella antenner som är anslutna till trådlösa enheter.



9. Ta bort eventuella antenner från kabelkanalen.



10. Ta bort skruvarna som håller fast bildskärmsmonteringen i datorn.



11. Ta bort bildskärmsmonteringen från datorn.

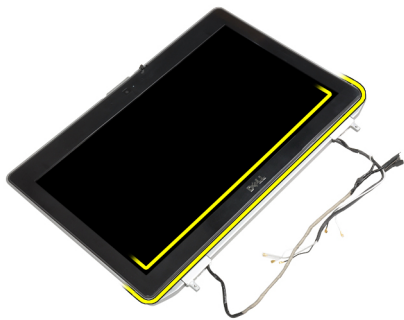


Installera bildskärmsmonteringen

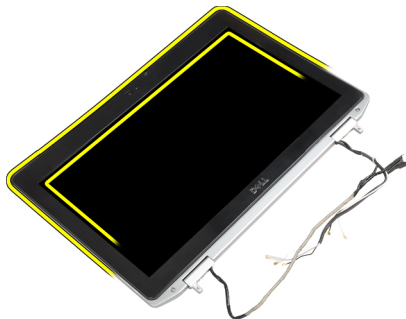
1. Anslut bildskärmsmonteringen i datorn.
2. Vänd på datorn och dra åt skruvarna som håller bildskärmsmonteringen på plats.
3. Trä antennerna genom kabelkanalen.
4. Anslut antennerna till datorn.
5. Trä LVDS:n och kameran genom kabelkanalen.
6. Anslut kamerakabeln till datorn.
7. Anslut LVDS-kabeln till datorn.
8. Installera LVDS-stödållaren på dess plats på datorn.
9. Dra åt skruven som håller fast stödållaren i datorn.
10. Installera:
 - a) tangentbordet
 - b) tangentbordsram
 - c) kåpan
 - d) batteriet
11. Följ anvisningarna i *När du har arbetat inuti datorn*.

Ta bort bildskärmsramen

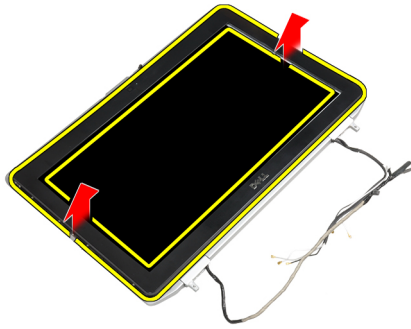
1. Följ anvisningarna i *Innan du arbetar inuti datorn*.
2. Ta bort batteriet.
3. Bänd upp den nedre kanten av bildskärmsramen.



4. Bänd upp vänster, höger och övre kanter av bildskärmsramen.



5. Ta bort bildskärmsramen från bildskärmsmonteringen.

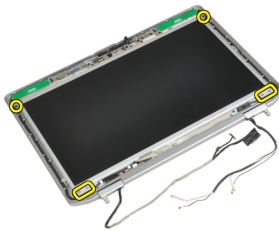


Installera bildskärmsramen

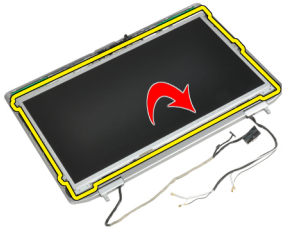
1. Placera bildskärmsramen på bildskärmsmonteringen.
2. Börja med det övre hörnet och tryck på bildskärmsramen, fortsatt runt hela ramen tills den snäpper på plats på bildskärmsmonteringen.
3. Tryck på den vänstra och högra kanten på bildskärmsramen.
4. Installera batteriet.
5. Följ anvisningarna i *När du har arbetat inuti datorn*.

Ta bort bildskärmspanelen

1. Följ anvisningarna i *Innan du arbetar inuti datorn*.
2. Ta bort:
 - a) batteriet
 - b) bildskärmsmonteringen
 - c) bildskärmsramen
3. Ta bort skruvarna som håller fast bildskärmspanelen vid bildskärmsmonteringen.



4. Vänd på bildskärmspanelen.



5. Dra bort tejen till LVDS-kabelkontakten och koppla bort LVDS-kabeln från bildskärmspanelen.



6. Ta bort bildskärmspanelen från bildskärmsmonteringen.

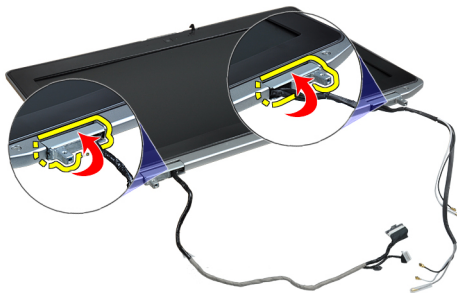


Installera bildskärmspanelen

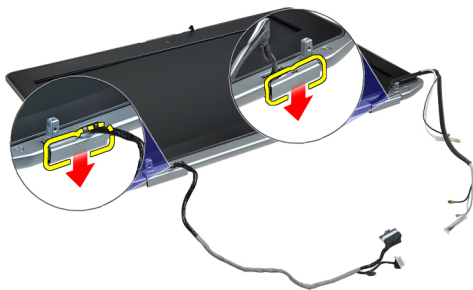
1. Anslut LVDS-kabeln och sätt på tejen på LVDS-kabelkontakten.
2. Vänd på bildskärmen och placera den i bildskärmsmonteringen.
3. Dra åt skruvarna som håller fast bildskärmspanelen i bildskärmsmonteringen.
4. Installera:
 - a) bildskärmsramen
 - b) bildskärmsmonteringen
 - c) batteriet
5. Följ anvisningarna i *När du har arbetat inuti datorn*.

Ta bort kåporna för bildskärmsgångjärn

1. Följ anvisningarna i *Innan du arbetar inuti datorn*.
2. Ta bort:
 - a) batteriet
 - b) kåpan
 - c) hårddisken
 - d) bluetooth-kort
 - e) tangentbordsram
 - f) tangentbordet
 - g) bildskärmsmonteringen
3. Vrid vänster och höger bildskärmsgångjärn uppåt till vertikalt läge.



4. Bänd loss kanten av gångjärnskåpan från gångjärnet och ta bort gångjärnskåporna från bildskärmsmonteringen.



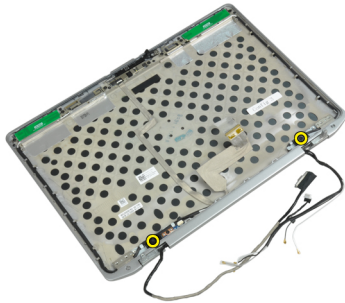
Installera kåporna för bildskärmsgångjärn

1. För på vänster gångjärnskåpa på bildskärmspanelen.
2. Vrid gångjärnet nedåt för att fästa gångjärnskåpan i bildskärmspanelen.
3. Upprepa stegen 1 och 2 för höger gångjärnskåpa.

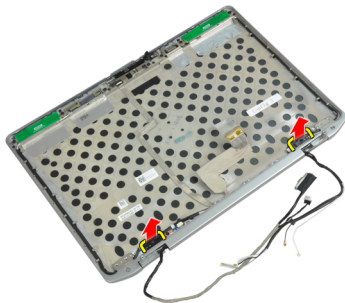
4. Installera:
 - a) bildskärmsmonteringen
 - b) tangentbordet
 - c) tangentbordsram
 - d) bluetooth-kort
 - e) hårddisken
 - f) kåpan
 - g) batteriet
5. Följ anvisningarna i *När du har arbetat inuti datorn.*

Ta bort bildskärmsgångjärnen

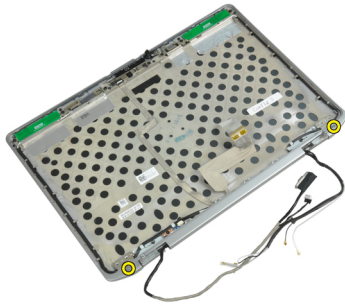
1. Följ anvisningarna i *Innan du arbetar inuti datorn.*
2. Ta bort:
 - a) batteriet
 - b) kåpan
 - c) hårddisken
 - d) bluetooth-kort
 - e) tangentbordsram
 - f) tangentbordet
 - g) bildskärmsmonteringen
 - h) bildskärmsramen
 - i) bildskärmspanelen
3. Ta bort skruvarna som håller fast gångjärnsplattorna i bildskärmsmonteringen.



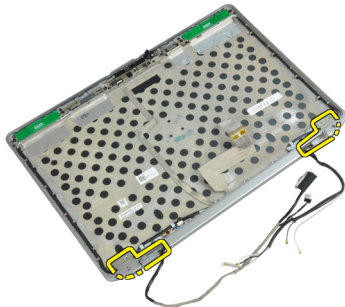
4. Ta bort gångjärnsplattorna till bildskärmen.



5. Ta bort skruvarna som håller fast bildskärmsgångjärnen i bildskärmsmonteringen.



6. Ta bort bildskärmsgångjärnen från bildskärmsmonteringen.

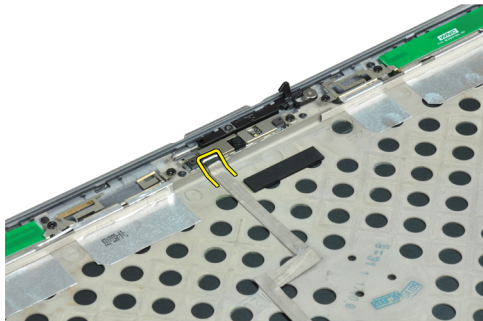


Installera bildskärmsgångjärnen

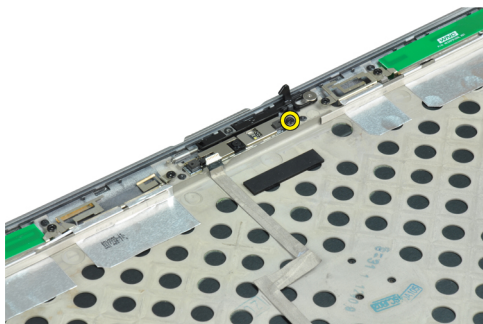
1. Placera båda bildskärmsgångjärn på panelen.
2. Dra åt skruvarna som håller fast bildskärmsgångjärnen i bildskärmsmonteringen.
3. Placera gångjärnsplattorna till bildskärm på gångjärnen.
4. Dra åt skruvarna som håller fast gångjärnsplattorna till bildskärmen i bildskärmsmonteringen.
5. Installera:
 - a) bildskärmspanelen
 - b) bildskärmsramen
 - c) bildskärmsmonteringen
 - d) tangentbordet
 - e) tangentbordsram
 - f) bluetooth-kort
 - g) hårddisken
 - h) kåpan
 - i) batteriet
6. Följ anvisningarna i *När du har arbetat inuti datorn*.

Ta bort kameran

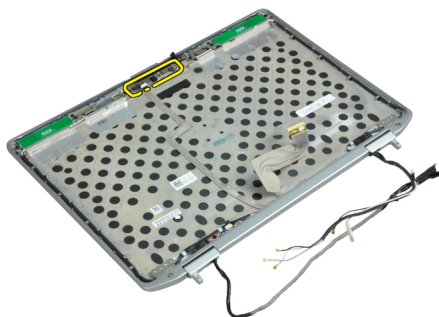
1. Följ anvisningarna i *Innan du arbetar inuti datorn*.
2. Ta bort:
 - a) batteriet
 - b) bildskärmsmonteringen
 - c) bildskärmsramen
 - d) bildskärmspanelen
3. Koppla bort LVDS- och kamerakabeln från kameran.



4. Ta bort skruven som håller fast kameran i bildskärmsmonteringen.



5. Ta bort kameran från bildskärmsmonteringen.



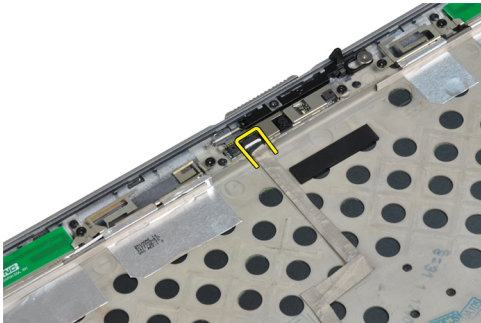
Installera kameran

1. Installera kameran på dess plats på bildskärmspanelen.
2. Dra åt skruven som håller fast kameran i bildskärmsmonteringen.

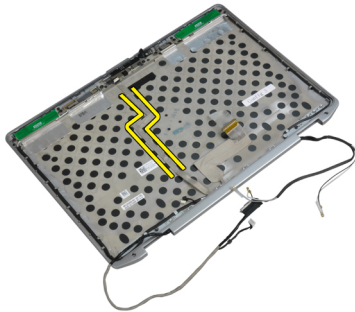
3. Anslut LVDS- och kamerakabeln till kameran.
4. Installera:
 - a) bildskärmspanelen
 - b) bildskärmsramen
 - c) bildskärmsmonteringen
 - d) batteriet
5. Följ anvisningarna i *När du har arbetat inuti datorn*.

Ta bort LVDS- och kamerakabeln

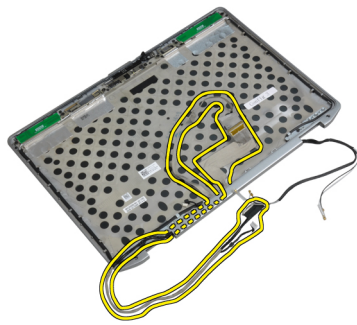
1. Följ anvisningarna i *Innan du arbetar inuti datorn*.
2. Ta bort:
 - a) batteriet
 - b) kåpan
 - c) hårddisken
 - d) bluetooth-kort
 - e) tangentbordsram
 - f) tangentbordet
 - g) bildskärmsmonteringen
 - h) bildskärmsramen
 - i) bildskärmspanelen
 - j) bildskärmsgångjärnen
3. Koppla bort LVDS- och kamerakabeln från kameran.



4. Dra bort tejp som fäster LVDS- och kamerakabeln i bildskärmsmonteringen.



5. Ta bort LVDS- och kamerakabeln från bildskärmsmonteringen.



Installera LVDS- och kamerakabeln

1. Dra LVDS- och kamerakabeln på bildskärmsmonteringen.
2. Fäst kabeln med tejp.
3. Anslut LVDS- och kamerakabeln till kameran.
4. Installera:
 - a) bildskärmsgångjärnen
 - b) bildskärmspanelen
 - c) bildskärmsramen
 - d) bildskärmsmonteringen
 - e) tangentbordet
 - f) tangentbordsram
 - g) bluetooth-kort
 - h) hårddisken
 - i) kåpan
 - j) batteriet
5. Följ anvisningarna i *När du har arbetat inuti datorn*.

Ta bort högtalarna

1. Följ anvisningarna i *Innan du arbetar inuti datorn*.
2. Ta bort:
 - a) batteriet
 - b) kåpan
 - c) hårddisken
 - d) tangentbordsram
 - e) tangentbordet
 - f) bildskärmsmonteringen
 - g) handledsstödet
 - h) mediekort (finns endast i E6430/E6430 ATG)
 - i) ExpressCard-korthållare
 - j) bluetooth-kort
 - k) moderkortet

3. Ta bort skruvarna som håller fast högtalarna i datorn.



4. Ta bort högtalarkabeln från kabelkanalen.



5. Ta bort högtalarna från datorn.



Installera högtalarna

1. Justera högtalarna på deras ursprungliga platser och anslut högtalarkablarna.
2. Dra åt skruvarna som håller fast högtalarna.

3. Installera:
 - a) moderkortet
 - b) bluetooth-kort
 - c) ExpressCard-korthållare
 - d) mediekort (finns endast i E6430/E6430 ATG)
 - e) handledsstödet
 - f) bildskärsmonteringen
 - g) tangentbordet
 - h) tangentbordsram
 - i) hårddisken
 - j) kåpan
 - k) batteriet
4. Följ anvisningarna i *När du har arbetat inuti datorn*.

Information om dockningsport

Dockningsporten används för att ansluta den bärbara datorn till en dockningsstation (valfritt).



1. Dockningsport

Systeminstallationsprogrammet

Med systeminstallationsprogrammet kan du hantera maskinvaran i datorn och ange alternativ för BIOS-nivåer. Från systeminstallationsprogrammet kan du:


- Ändra NVRAM-inställningarna när du har lagt till eller tagit bort maskinvara
- Visa systemets maskinvarukonfiguration
- Aktivera eller inaktivera inbyggda enheter
- Sätta gränsvärden för prestanda och strömhantering
- Hantera datorsäkerheten

Startsekvens


Med startsekvensen kan du förbigå den startsekvens som är definierad i systeminstallationsprogrammet och starta direkt från en specificerad enhet (till exempel optisk enhet eller hårddisk). Under självtestet vid strömtillslag (POST), när Dell-logotypen visas kan du:

- Starta systeminstallationsprogrammet genom att trycka på tangenten <F2>
- Öppna engångsstartmenyn genom att trycka på tangenten <F12>

Engångsstartmenyn visar de enheter som du kan starta från inklusive diagnostikalternativet. Alternativerna i startmenyn är:

- Borttagbar enhet (om sådan finns)
 - STXXX-enhet
-  **OBS:** XXX anger numret på SATA-enheten.


- Optisk enhet
- Diagnostik

 **OBS:** Om du väljer Diagnostics (Diagnostik) visas skärmen **ePSA diagnostics** (ePSA-diagnostik).


Startsekvensskärmen visar även alternativet att öppna systeminstallationsskärmen.

Navigeringstangenter


Följande tabell visar navigeringstangenterna i systeminstallationsprogrammet.

 **OBS:** För de flesta alternativ i systeminstallationsprogrammet gäller att ändringar som görs sparas men träder inte i kraft förrän systemet startas om.

Tabell 1. Navigeringstangenter

Tangenter	Navigering
Upp-pil	Går till föregående fält.
Ned-pil	Går till nästa fält.
<Retur>	Gör att du kan välja ett värde i det markerade fältet (om sådana finns) eller följer länken i fältet.
Mellanslag	Visar eller döljer en nedrullningsbar meny, om sådan finns.
<Tabb>	Går till nästa fokuserade område.  OBS: Endast för webbläsare med standardgrafik.
<Esc>	Går till föregående sida tills huvudskärmen visas. När du trycker på <Esc> i huvudskärmen blir du ombedd att spara osparade ändringar och starta om systemet.
<F1>	Visar hjälpfilen för systeminstallationsprogrammet.



Alternativ i systeminstallationsprogrammet

 **OBS:** Beroende på datorn och dess installerade enheter visas kanske inte alla objekt som beskrivs i det här avsnittet.

Tabell 2. General (allmänt)

Alternativ	Beskrivning
Systeminformation	I det här avsnittet beskrivs de primära maskinvarufunktionerna i datorn. <ul style="list-style-type: none"> • Systeminformation • Memory Information (minnesinformation) • Processor Information (processorinformation) • Device Information (enhetsinformation)
Battery Information	Visar batteriets laddningsstatus.
Boot Sequence	Här kan du ändra ordningen i vilken datorn försöker hitta ett operativsystem. Alla alternativ är markerade. <ul style="list-style-type: none"> • Diskette Drive • Internal HDD • USB Storage Device (USB-lagringsenhet) • CD/DVD/CD-RW Drive (CD-/DVD-/CD-RW-enhet) • Onboard NIC (inbyggt nätverkskort) <p>Du kan även använda Boot List Option (alternativ för startlista). Alternativen är:</p> <ul style="list-style-type: none"> • Legacy (tidigare) (standardinställning) • UEFI
Date/Time	Här kan du ändra datum och tid.

Tabell 3. System Configuration (systemkonfiguration)

Alternativ	Beskrivning
Integrated NIC	<p>Här kan du konfigurera den inbyggda nätverksstyrenheten. Alternativen är:</p> <ul style="list-style-type: none"> • Disabled (inaktiverad) • Enabled (aktiverad) • Enabled w/PXE (aktiverad med PXE) (standardinställning)
Parallel Port	<p>Här kan du definiera och ställa in hur parallellporten på dockningsstationen fungerar. Du kan ställa in parallellporten så här:</p> <ul style="list-style-type: none"> • Disabled (inaktiverad) • AT • PS2 • ECP
Serial Port	<p>Identifierar och definierar inställningar för serieporten. Du kan ställa in serieporten till:</p> <ul style="list-style-type: none"> • Disabled (inaktiverad) • COM1 (standardinställning) • COM2 • COM3 • COM4 <p> OBS: Operativsystemet kan tilldela resurser även om inställningen är inaktiverad.</p>
SATA Operation	<p>Här kan du konfigurera den inbyggda SATA-hårddiskstyrenheten. Alternativen är:</p> <ul style="list-style-type: none"> • Disabled (inaktiverad) • ATA • AHCI • RAID On (RAID på) (standardinställning) <p> OBS: SATA är konfigurerad att stödja RAID-läge.</p>
Drives	<p>Här kan du konfigurera de installerade SATA-enheterna. Alternativen är:</p> <ul style="list-style-type: none"> • SATA-0 • SATA-1 • SATA-4 • SATA-5 <p>Standardinställning: All drives are enabled (alla enheter är aktiverade)</p>






Alternativ	Beskrivning
SMART Reporting	<p>Det här fältet styr om hårddiskfel för inbyggda enheter rapporteras under systemstart. Tekniken är en del av SMART-specifikationen (Self Monitoring Analysis and Reporting Technology - Teknik för självövervakning och rapportering).</p> <ul style="list-style-type: none"> • Enable SMART Reporting (aktivera SMART-rapportering) - Det här alternativet är inaktiverat som standard.
USB Configuration	<p>Här kan du definiera USB-konfigurationen. Alternativen är:</p> <ul style="list-style-type: none"> • Enable Boot Support (aktivera startstöd) • Enable External USB Port (aktivera extern USB-port) <p>Standardinställning: båda alternativen är aktiverade.</p>
USB PowerShare	<p>Här kan du konfigurera beteendet hos USB PowerShare-funktionen. Alternativet är inaktiverat som standard.</p> <ul style="list-style-type: none"> • Enable USB PowerShare (aktivera USB PowerShare)
Keyboard Illumination	<p>Här kan du välja driftsläget för tangentbordsbelysningsfunktionen. Alternativen är:</p> <ul style="list-style-type: none"> • Disabled (inaktiverad) (standardinställning) • Level is 25% (25 % nivå) • Level is 50% (50 % nivå) • Level is 75% (75 % nivå) • Level is 100% (100 % nivå)
Stealth Mode Control	<p>Här kan du ställa in läget som stänger av alla lampor och ljud från systemet. Alternativet är inaktiverat som standard.</p> <ul style="list-style-type: none"> • Enable Stealth Mode (aktivera dolt läge)
Miscellaneous Devices	<p>Här kan du aktivera eller inaktivera olika kortenheter. Alternativen är:</p> <ul style="list-style-type: none"> • Enable Internal Modem (aktivera internt modem) • Enable Microphone (aktivera mikrofon) • Enable eSATA Ports (aktivera eSATA-portar) • Enable Hard Drive Free Fall Protection (aktivera frifallsskydd för hårddisk) • Enable Module Bay (aktivera modulfack)


Alternativ	Beskrivning
	<ul style="list-style-type: none"> • Enable ExpressCard (aktivera ExpressCard) • Enable Camera (aktivera kamera) • Enable Media Card (aktivera mediakort) • Disable Media Card (inaktivera mediakort) <p>Standardinställning: Alla enheter är aktiverade.</p>

Tabell 4. Bild

Alternativ	Beskrivning
LCD Brightness	Här kan du ställa in panelens ljusstyrka när omgivningssensorn är avstängd.
Optimus	<p>Här kan du aktivera eller inaktivera NVIDIA Optimus-tekniken.</p> <ul style="list-style-type: none"> • Enable Optimus (aktivera Optimus) - standardinställning.

Tabell 5. Security (säkerhet)

Alternativ	Beskrivning
Intel TXT (LT-SX) Configuration	Det här alternativet är inaktiverat som standard.
Admin Password	<p>Här kan du ange, ändra eller radera administratörlösenordet.</p> <p> OBS: Du måste ange administratörlösenordet innan du kan ange system- eller hårddisklösenordet.</p> <p> OBS: Lösenordsändringar träder ikraft direkt.</p> <p> OBS: Om du raderar administratörlösenordet så raderas även systemlösenordet och hårddisklösenordet.</p> <p> OBS: Lösenordsändringar träder ikraft direkt.</p> <p>Standardinställning: Ej inställt</p>
System Password	<p>Här kan du ange, ändra eller radera systemlösenordet.</p> <p> OBS: Lösenordsändringar träder ikraft direkt.</p> <p>Standardinställning: Ej inställt</p>
Internal HDD-0 Password	<p>Här kan du ange, ändra eller radera administratörlösenordet.</p> <p>Standardinställning: Ej inställt</p>
Strong Password	<p>Här kan du aktivera funktionen så att lösenord alltid måste vara starka.</p> <p>Standardinställning: Enable Strong Password (aktivera starkt lösenord) är inte valt.</p>
Password Configuration	Du kan definiera längden på lösenordet. Min = 4 , max = 32
Password Bypass	<p>Här kan du aktivera eller inaktivera lösenordsförbigången för systemlösenordet och lösenordet för den interna hårddisken. Alternativen är:</p> <ul style="list-style-type: none"> • Disabled (inaktiverad) (standardinställning) • Reboot bypass (förbigå omstart)

Alternativ	Beskrivning
Password Change	Här kan du aktivera eller inaktivera tillståndet att ändra systemlösenordet och lösenordet för den interna hårddisken när det finns ett administratörslösenord. Standardinställning: Allow Non-Admin Password Changes (tillåt ändringar av icke-administratörslösenord) är inte valt
Non-Admin Setup Changes	Med det här alternativet kan du bestämma om ändringar av inställningsalternativen tillåts när ett administratörslösenord är inställt. Alternativet är inaktiverat. <ul style="list-style-type: none"> Här kan du ändra omkopplare för trådlös kommunikation
TPM Security	Här kan du aktivera modulen för betrodd plattform (TPM) under självtst. Standardinställning: Alternativet är inaktiverat.
CPU XD Support	Här kan du aktivera processorns Execute Disable-läge. Standardinställning: Enable CPU XD Support (aktivera CPU XD-support)
Computrace	Här kan du aktivera eller inaktivera tillvalsprogrammet Computrace. Alternativen är: <ul style="list-style-type: none"> Deactivate (avaktivera) (standardinställning) Disable (inaktivera) Activate (aktivera) <p> OBS: Alternativen aktivera och inaktivera kommer att permanent aktivera eller inaktivera funktionen och inga ytterligare ändringar tillåts.</p>
CPU XD Support	Här kan du aktivera processorns Execute Disable-läge. Standardinställning: Enable CPU XD Support (aktivera CPU XD-support)
OROM Keyboard Access	Här kan du ställa in ett alternativ så att skärmen för konfiguration av tillvals-ROM kan öppnas med snabbtangenter vid start. Alternativen är: <ul style="list-style-type: none"> Enable (aktivera) (standardinställning) One Time Enable (aktivera en gång) Disable (inaktivera)
Admin Setup Lockout	Här kan du förhindra att användare öppnar systeminstallationsprogrammet när ett administratörslösenord är satt. Standardinställning: Disabled (inaktiverad)


Tabell 6. Performance (prestanda)

Alternativ	Beskrivning
Multi Core Support	Det här fältet anger huruvida processorn har en eller alla kärnor aktiverade. Prestanda för vissa program förbättras med ytterligare kärnor. Det här alternativet är aktiverat som standard. Här kan du aktivera eller inaktivera flerkärnssupport för processorn. Alternativen är: <ul style="list-style-type: none"> All (alla) (standardinställning) 1

Alternativ	Beskrivning
	<ul style="list-style-type: none"> • 2
Intel SpeedStep	Här kan du aktivera eller inaktivera Intel SpeedStep-funktionen. Standardinställning: Enable Intel SpeedStep (aktivera Intel SpeedStep-funktionen)
C States Control	Här kan du aktivera eller inaktivera de extra strömsparlägena för processorn. Standardinställning: Alternativerna C states (C-lägen), C3, C6, Enhanced C-states (förbättrade C-lägen) och C7 är aktiverade.
Intel TurboBoost	Här kan du aktivera eller inaktivera processorläget Intel TurboBoost. Standardinställning: Enable Intel TurboBoost (aktivera Intel TurboBoost-funktionen)
Hyper-Thread Control	Här kan du aktivera eller inaktivera hypertrådstyrning i processorn. Standardinställning: Enabled (aktiverad)

Tabell 7. Power Management (strömhantering)

Alternativ	Beskrivning
AC Behavior	Här kan datorn sättas på automatiskt när nätadaptern ansluts. Alternativet är inaktiverat. <ul style="list-style-type: none"> • Wake on AC (aktivera vid nätström)
Auto On Time	Här kan du ange den tidpunkt när datorn ska starta automatiskt. Alternativerna är: <ul style="list-style-type: none"> • Disabled (inaktiverad) (standardinställning) • Every day (varje dag) • Weekdays (veckodagar)
USB Wake Support	Här kan USB-enheterna aktiveras för att aktivera datorn från viloläge. Alternativet är inaktiverat <ul style="list-style-type: none"> • Enable USB Wake Support (aktivera stöd för USB-aktivering)
Wireless Radio Control	Här kan du styra WLAN- och WWAN-radion. Alternativerna är: <ul style="list-style-type: none"> • Control WLAN radio (kontrollera WLAN-radio) • Control WWAN radio (kontrollera WWAN-radio) Standardinställning: båda alternativen är inaktiverade.
Wake on LAN/WLAN	Med det här alternativet kan datorn starta när det triggas av en special-LAN-signal. Aktivering från vänteläget påverkas inte av den här inställningen utan måste aktiveras i operativsystemet. Den här funktionen fungerar endast när datorn är ansluten till ett nätaggregat. <ul style="list-style-type: none"> • Disabled (inaktiverat) - Systemet tillåts inte att starta från särskilda LAN-signaler när det tar emot en aktiveringssignal från LAN eller trådlöst LAN (standardinställning)

Alternativ	Beskrivning
	<ul style="list-style-type: none"> • LAN Only (endast LAN) - Systemet kan slås på av special-LAN-signaler. • WLAN Only (endast WLAN) • LAN or WLAN (LAN eller WLAN)
Block Sleep	<p>Här kan du blockera datorn från att gå in i strömsparläge. Alternativet är inaktiverat som standard.</p> <ul style="list-style-type: none"> • Block Sleep (S3)
Primary Battery Configuration	<p>Här kan du definiera hur batteriladdning ska användas när nätkontakten sitter i. Alternativen är:</p> <ul style="list-style-type: none"> • Adaptive (anpassningsbar) (standardinställning) • Standard Charge (standardladdning) • Express Charge (snabbladdning) • Primarily AC use (främst AV-användning) • Custom Charge (anpassad laddning) — du kan ställa in den procentsats som batteriet måste laddas till. <p> OBS: Alla laddningslägen kanske inte är tillgängliga för alla batterier.</p>
Battery Slice Configuration	<p>Här kan du definiera hur batteriet ska laddas. Alternativen är:</p> <ul style="list-style-type: none"> • Standard Charge (standardladdning) • Express Charge (snabbladdning) (standardinställning)

Tabell 8. POST Behavior

Alternativ	Beskrivning
Adapter Warnings	<p>Här kan du aktivera adaptervarningsmeddelanden när vissa strömadaptrar används. Alternativet är aktiverat som standard.</p> <ul style="list-style-type: none"> • Enable Adapter Warnings (aktivera adaptervarningar)
Mouse/Touchpad	<p>Här kan du ange hur datorn hanterar signaler från mus och pekplatta. Alternativen är:</p> <ul style="list-style-type: none"> • Serial Mouse (seriell mus) • PS2 Mouse (PS2-mus) • Touchpad/PS-2 Mouse (pekskiva/PS-2-mus) (standardinställning)
Numlock Enable	<p>Anger om NumLock kan aktiveras när datorn startas. Det här alternativet är normalt aktiverat.</p> <ul style="list-style-type: none"> • Enable Numlock (aktivera Numlock)
Fn Key Emulation	<p>Här kan du matcha <Scroll Lock>-tangentsfunktionen för PS-2-tangentbordet med <Fn>-tangentsfunktionen på ett inbyggt tangentbord. Alternativen är aktiverade som standard.</p> <ul style="list-style-type: none"> • Enable Fn Key Emulation (aktivera emulering av Fn-tangent)

Alternativ	Beskrivning
Keyboard Errors	<p>Anger om fel som har med tangentbordet att göra rapporteras när datorn startas. Det här alternativet är aktiverat som standard.</p> <ul style="list-style-type: none"> • Enable Keyboard Error Detection (aktivera detektering av tangentbordsfel)
POST Hotkeys	<p>Anger huruvida inloggningsskärmen visar ett meddelande som visar tangentsekvensen som krävs för att öppna alternativmenyn för BIOS-start.</p> <ul style="list-style-type: none"> • Enable F12 Boot Option menu (aktivera startalternativmenyn med F12) – Det här alternativet är normalt aktiverat.
Fastboot	<p>Här kan du öka hastigheten på startprocesser. Alternativen är:</p> <ul style="list-style-type: none"> • Minimal • Thorough (utökat) (standardinställning) • Auto

Tabell 9. Virtualization Support (virtualiseringsstöd)

Alternativ	Beskrivning
Virtualization	<p>Anger om en VMM (virtual machine monitor) kan utnyttja de ytterligare maskinvarumöjligheter som tillhandahålls av Intel Virtualization-tekniken.</p> <ul style="list-style-type: none"> • Enable Intel Virtualization Technology (aktivera Intel Virtualization-tekniken) - Standardinställning.
VT for Direct I/O	<p>Aktiverar och inaktiverar den virtuella maskinövervakningen (VMM) från att använda den extra maskinvarukapaciteten genom Intels virtualiseringsteknik.</p> <ul style="list-style-type: none"> • Enable Intel Virtualization Technology for Direct I/O (aktivera Intels virtualiseringsteknik för direkta I/O) - Standardinställning.

Tabell 10. Wireless (trådlöst)

Alternativ	Beskrivning
Wireless Switch	<p>Här kan du ange de trådlösa enheter som kan styras av omkopplaren för trådlös kommunikation. Alternativen är:</p> <ul style="list-style-type: none"> • WWAN • Bluetooth • WLAN <p>Alla alternativ är aktiverade som standard.</p>
Wireless Device Enable	<p>Här kan du aktivera eller inaktivera trådlösa enheter. Alternativen är:</p> <ul style="list-style-type: none"> • WWAN • Bluetooth • WLAN <p>Alla alternativ är aktiverade som standard.</p>

Tabell 11. Maintenance (underhåll)



Alternativ	Beskrivning
Service Tag	Visar datorns servicenummer.
Asset Tag	Här kan du skapa en inventariebeteckning för systemet om den inte redan finns. Det här alternativet är inte inställt som standard.

Tabell 12. System Logs (systemloggar)

Alternativ	Beskrivning
BIOS events	Visar systemets händelselogg och låter dig rensa loggen. <ul style="list-style-type: none">• Clear Log (rensa logg)

Uppdatera BIOS

Vi rekommenderar att du uppdaterar BIOS (systeminstallationsprogrammet) när moderkortet har bytts ut eller om det finns en uppdatering. För bärbara datorer ser du till att batteriet är fulladdat och anslutet till ett eluttag.

1. Starta om datorn.
2. Gå till dell.com/support.
3. Ange **Service Tag** (Servicenummer) eller **Express Service Code** (Expresskod) och klicka på **Submit** (Skicka).
 -  **OBS:** För att lokalisera servicenumret, klicka på **Where is my Service Tag?** (Var är mitt servicenummer?)
 -  **OBS:** Om du inte hittar servicenumret klickar du på **Detect My Product** (Detektera min produkt). Gå vidare med anvisningarna på skärmen.
4. Om du inte kan hitta servicenumret klickar du på Product Category (Produktkategori) för din dator.
5. Välj **Product Type** (Produkttyp) från listan.
6. Välj datormodell. Nu visas sidan **Product Support** (Produktsupport) för din dator.
7. Klicka på **Get drivers** (Skaffa drivrutiner) och klicka på **View All Drivers (Visa alla drivrutiner)**. Sidan Drivers and Downloads (Drivrutiner och hämtningar) öppnas.
8. På skärmen med drivrutiner och hämtningar, under listrutan **Operating System** (Operativsystem), väljer du **BIOS**.
9. Identifiera den senaste BIOS-filen och klicka på **Download File** (Hämta fil).

Du kan även analysera vilka drivrutiner som behöver uppdateras. För att göra detta för din produkt klickar du på **Analyze System for Updates** (Analysera systemet för uppdateringar) och följ anvisningarna på skärmen.
10. Välj den hämtningsmetod du föredrar i **Please select your download method below window** (Välj hämtningsmetod); klicka på **Download File** (Hämta fil).

Fönstret **File download** (Filhämtning) visas.
11. Klicka på **Save** (Spara) för att spara filen på datorn.
12. Klicka på **Run** (Kör) för att installera de uppdaterade BIOS-inställningarna på datorn.

Följ anvisningarna på skärmen.


System- och installationslösenord

Du kan skapa ett systemlösenord och ett installationslösenord för att skydda datorn.

Lösenordstyp	Beskrivning
Systemlösenord	Lösenord som du måste ange för att logga in till systemet.
Installationslösenord	Lösenord som du måste ange för att öppna och göra ändringar i datorns BIOS-inställningar.


 **CAUTION: Lösenordsfunktionerna ger dig en grundläggande säkerhetsnivå för informationen på datorn.**

 **CAUTION: Vem som helst kan komma åt informationen som är lagrad på datorn om den inte är låst och lämnas utan tillsyn.**

 **OBS:** När datorn levereras är funktionen för system- och installationslösenord inaktiverad.

Tilldela ett systemlösenord och ett installationslösenord

Du kan endast ange ett nytt **systemlösenord** och/eller **installationslösenord** eller ändra ett befintligt **systemlösenord** och/eller **installationslösenord** när **Password Status** (Lösenordstatus) är **Unlocked** (Upplåst). Om Password Status (Lösenordstatus) är **Locked** (Låst) kan du inte ändra systemlösenordet.

 **OBS:** Om lösenordsbygeln är inaktiverad raderas de befintliga systemlösenordet och installationslösenordet och du måste inte ange systemlösenordet för att logga in till datorn.

Starta systeminstallationsprogrammet genom att trycka på <F2> omedelbart efter det att datorn startats eller startats om.

- På skärmen **System BIOS** (System-BIOS) eller **System Setup** (Systeminstallation) väljer du **System Security** (Systemsäkerhet) och trycker på <Retur>. Skärmen **System Security** (Systemsäkerhet) visas.
- På skärmen **System Security** (Systemsäkerhet) kontrollerar du att **Password Status** (Lösenordstatus) är **Unlocked** (Upplåst).
- Välj **System Password** (Systemlösenord), ange systemlösenordet och tryck på <Retur> eller <Tabb>. Använd följande rekommendationer för systemlösenordet:
 - Ett lösenord kan ha upp till 32 tecken
 - Lösenordet kan innehålla siffrorna 0 till 9
 - Endast små bokstäver är giltiga, stora bokstäver är inte tillåtna.
 - Endast följande specialtecken är tillåtna, blanksteg, ("), (+), (.), (-), (.), (/), (:), (I), (\), (l), (^).

Skriv in lösenordet igen när du blir ombedd.

- Skriv in systemlösenordet som du angav tidigare och tryck på **OK**.
- Välj **Setup Password** (Installationslösenord), skriv in ditt installationslösenord och tryck på <Retur> eller <Tabb>. Du blir ombedd att skriva in installationslösenordet igen.
- Skriv in installationslösenordet som du angav tidigare och tryck på **OK**.
- Tryck på <Esc> och du blir ombedd att spara ändringarna.
- Tryck på <Y> för att spara ändringarna. Datorn startar om.

Radera eller ändra ett befintligt system- och/eller installationslösenord

Kontrollera att **Password Status** (Lösenordstatus) är **Unlocked** (Upplåst) (i systeminstallationsprogrammet) innan du försöker radera eller ändra ett befintligt system- och/eller installationslösenord. Du kan inte radera eller ändra ett befintligt system- och/eller installationslösenord om **Password Status** (Lösenordstatus) är **Locked** (låst).

Starta systeminstallationsprogrammet genom att trycka på <F2> omedelbart efter det att datorn startats eller startats om.

1. På skärmen **System BIOS** (System-BIOS) eller **System Setup** (Systeminstallation) väljer du **System Security** (Systemsäkerhet) och trycker på <Retur>. Skärmen **System Security** (Systemsäkerhet) visas.
2. På skärmen **System Security** (Systemsäkerhet), kontrollera att **Password Status** (Lösenordstatus) är **Unlocked** (Olåst).
3. Välj **System Password** (Systemlösenord), ändra eller radera det befintliga systemlösenordet och tryck på <Retur> eller <Tab>.
4. Välj **Setup Password** (Installationslösenord), ändra eller radera det befintliga installationslösenordet och tryck på <Retur> eller <Tab>.



OBS: Om du ändrar system- och/eller installationslösenordet måste du skriva in det nya lösenordet igen. Om du raderar system- och/eller installationslösenordet måste du bekräfta raderingen.

5. Tryck på <Esc> och du blir ombedd att spara ändringarna.
6. Tryck på <Y> för att spara ändringarna och avsluta systeminstallationsprogrammet. Datorn startar om.

Diagnostik

Om du har problem med datorn kör du ePSA-diagnostiken innan du kontaktar Dell för teknisk hjälp. Syftet med att köra diagnostiken är att testa datorns maskinvara utan att ytterligare utrustning krävs och utan att riskera att information går förlorad. Om du inte kan fixa problemet själv kan service- och supportpersonal använda diagnostikresultatet för att hjälpa dig att lösa problemet.

Förbättrad systemutvärderingsdiagnostik före start (ePSA)

ePSA-diagnostiken (kallas även systemdiagnostik) utför en komplett kontroll av maskinvaran. ePSA är inbyggd i BIOS och startas internt av BIOS. Den inbyggda systemdiagnostiken tillhandahåller ett antal alternativ för en viss enhet eller grupper av enheter som du kan använda för att:

- Köra test automatiskt eller i interaktivt läge
- Upprepa test
- Visa och spara testresultat
- Köra grundliga tester med ytterligare testalternativ för att skaffa extra information om enheter med fel
- Visa statusmeddelanden som informerar dig om att testerna har slutförts utan fel
- Visa felmeddelanden som informerar dig om problem som upptäckts under testningen



CAUTION: Använd endast systemdiagnostiken för din dator. Om detta program används med andra datorer kan det ge ett felaktigt resultat eller felmeddelanden.



OBS: Vissa tester för specifika enheter kräver användarinteraktion. Se till att du är närvarande vid datorn när diagnostiktestet körs.





1. Slå på datorn.
2. När datorn startar trycker du på tangenten <F12> när Dell-logotypen visas.
3. Välj alternativet **Diagnostics** (Diagnostik) på startmenyskärmen.
Fönstret **Enhanced Pre-boot System Assessment** (Förbättrad systemutvärderingsdiagnostik före start) visas med alla enheter som upptäckts i datorn. Diagnostiken börjar köra tester på alla upptäckta enheter.
4. Om du vill köra diagnostiktestet på en viss enhet trycker du på <Esc> och klickar på **Yes** (Ja) för att stoppa diagnostiktestet.
5. Välj enheten i den vänstra rutan och klicka på **Run Tests** (Kör tester).
6. Om det finns problem visas felkoderna.
Anteckna felkoden och kontakta Dell.

Felsöka datorn

Du kan felsöka datorn med indikatorer som diagnostiklampor, pipkoder och felmeddelanden när datorn används.

Lampor för enhetsstatus

Tabell 13. Lampor för enhetsstatus

	Tänds när du startar datorn och blinkar när datorn är i strömsparläge.
	Tänds när datorn läser eller skriver data.
	Tänds eller blinkar för att visa batteriets tillstånd.
	Tänds när funktionen för trådlösa nätverk är aktiverad.

Lysdioderna för enhetsstatus sitter vanligtvis antingen längst upp eller på vänster sida av tangentbordet. De används för att visa anslutningar och aktiviteter för lagrings- och batterienheter och trådlösa enheter. Dessutom kan de användas som diagnostiskt verktyg när ett fel kan ha uppstått i systemet.

I nedanstående tabelllista visas lysdiodkoder som motsvarar möjliga fel som kan uppstå.

Tabell 14. Lysdioder


Lagringslysdiod	Strömlysdiod	Lysdiod för trådlös kommunikation	Felbeskrivning
Blinkar	Fast sken	Fast sken	Ett möjligt fel på processorn har uppstått.
Fast sken	Blinkar	Fast sken	Minnesmodulerna upptäcks men ett fel har uppstått.
Blinkar	Blinkar	Blinkar	Ett fel på moderkortet har uppstått.
Blinkar	Blinkar	Fast sken	Ett möjligt grafik-/bildkortsfel har uppstått.
Blinkar	Blinkar	Släckt	Systemfel uppstod vid hårddiskinitiering eller systemfel vid Option ROM-initiering.
Blinkar	Släckt	Blinkar	Ett fel uppstod i USB-styrenheten under initieringen.
Fast sken	Blinkar	Blinkar	Inga minnesmoduler har installerats/upptäckts.
Blinkar	Fast sken	Blinkar	Ett fel uppstod i bildskärmen under initieringen.
Släckt	Blinkar	Blinkar	Modemet förhindrar att system slutför självtestet.
Släckt	Blinkar	Släckt	Minnet kunde inte initieras eller så stöds inte minnet.

Lampor för batteristatus

När datorn är ansluten till ett eluttag har batterilampan följande funktion:

Växlande blinkande gult och vitt sken	En nätadapter som inte stöds eller som inte är autentiserad och inte är en Dell-nätadapter är ansluten till datorn.
Växlande blinkande gult sken och fast vitt sken	Tillfälligt batterifel med ansluten nätadapter.
Konstant blinkande gult sken	Allvarligt batterifel med ansluten nätadapter.
Släckt lampa	Batteri i fullt laddningsläge med ansluten nätadapter.
Vitt sken	Batteri i laddningsläge med ansluten nätadapter.

Tekniska specifikationer

 **OBS:** Erbjudanden kan variera efter region. Följande specifikationer är endast de som enligt lag måste levereras med din dator. En fullständig specifikation av din dator finns i avsnittet **Specifikationer i Ägarens handbok** som finns på supportwebbplatsen dell.com/support. För mer information om din dators konfiguration, gå till **Hjälp och support** i ditt Windows-operativsystem eller välj alternativet att visa information om din dator.

Tabell 15. System Information


Funktion	Specifikation
Kretsupsättning	Mobile Intel 7-serien kretsupsättning (Intel QM77)
DRAM-bussbredd	64-bitar
Flash EPROM	SPI 32 MB, 64 MB
PCIe-buss generation 1	100 MHz
Extern bussfrekvens	DMI (5GT/s)

Tabell 16. Processorn

Funktion	Specifikation
Typer	Intel Core i3 / i5 / i7-serien
L3-cacheminne	upp till 8 MB

Tabell 17. Minne

Funktion	Specifikation
Minneskontakt	två SODIMM-socklar
Minneskapacitet	1 GB, 2 GB, 4 GB eller 8 GB
Minnestyp	DDR3 SDRAM (1600 MHz)
Minsta minne	2 GB
Största minne	16 GB

Funktion	Specifikation
	 OBS: Datorn stöder upp till högst 16 GB minne; 32-bitars operativsystem, som 32-bitars versionen av Microsoft® Windows® XP, kan emellertid endast använda högst 4 GB adressutrymme. Vissa komponenter i datorn kräver dessutom adressutrymme omkring 4 GB. Allt adressutrymme som är reserverat för dessa komponenter kan inte användas av datorns minne; därför är storleken på minnet som är tillgängligt för ett 32-bitars operativsystem mindre än 4 GB. Minne större än 4 GB kräver 64-bitars operativsystem

Tabell 18. Audio

Funktion	Specifikation
Typ	fyrkanaligt högkvalitativt ljud
Styrenhet	IDT92HD93
Stereokonvertering	24-bitars (analog-till-digital och digital-till-analog)
Gränssnitt:	
Internt	högdefinitions ljud
Extern	kontakt för mikrofoningång/stereohörlurar/externa högtalare
Högtalare	två
Intern högtalarförstärkare	1 W (RMS) per kanal
Volymkontroller	funktionstangenter och programmenyer

Tabell 19. Bild

Funktion	Specifikation
Typ	inbyggt på moderkortet
Styrenhet	<ul style="list-style-type: none"> • Intel HD-grafik • NVidia Discrete Graphics

Tabell 20. Kommunikation

Funktioner	Specifikation
Nätverksadapter	10/100/1000 Mb/s Ethernet (RJ-45)
Wireless (trådlöst)	inbyggt trådlöst lokalt nätverk (WLAN) och trådlöst globalt nätverk (WWAN)

Tabell 21. Portar och kontakter

Funktioner	Specifikation
Audio	en mikrofonkontakt, en kontakt för stereohörlurar/högtalare
Bild	<ul style="list-style-type: none"> • en 15-stifts VGA-kontakt • 19-stifts HDMI-kontakt
Nätverksadapter	en RJ-45-kontakt
USB 2.0	<ul style="list-style-type: none"> • en 4-stifts USB 2.0 kompatibel kontakt • en eSATA/USB 2.0-kompatibel kontakt
USB 3.0	två
Minneskortläsare	en 8-i-1-minneskortläsare
Dockningsport	en
SIM-kort (subscriber identity module)	en

Tabell 22. Kontaktlöst smartkort


Funktion	Specifikation
Smartkort/tekniker som stöds	ISO14443A — 106 kbps, 212 kbps, 424 kbps och 848 kbps ISO14443B — 106 kbps, 212 kbps, 424 kbps och 848 kbps ISO15936 HID iClass FIPS201 NXP Desfire , HID iClass FIPS201 NXP Desfire

Tabell 23. Bildskärm

Funktion	Specifikation
Typ	<ul style="list-style-type: none"> • HD(1366x768), WLED • HD+(1600 x 900) • FHD (1920 x 1080)
Storlek	
Latitude E6430	14,0 tum
Latitude E6530	15,6 tum
Latitude E6430 ATG	14,0 tum
Mått:	
Latitude E6430:	
Höjd	192,50 mm (7,57 tum)
Bredd	324,00 mm (12,75 tum)
Diagonalt	355,60 mm (14,00 tum)
Aktivt område (X/Y)	309,40 mm x 173,95 mm
Maximal upplösning	<ul style="list-style-type: none"> • 1366 x 768 bildpunkter

Funktion	Specifikation
	<ul style="list-style-type: none"> • 1600 x 900 bildpunkter
Maximal ljusstyrka	200 nits
Latitude E6530:	
Höjd	210,00 mm (8,26 tum)
Bredd	360 mm (14,17 tum)
Diagonalt	394,24 mm (15,60 tum)
Aktivt område (X/Y)	344,23 mm x 193,54 mm
Maximal upplösning	<ul style="list-style-type: none"> • 1366 x 768 bildpunkter • 1600 x 900 bildpunkter • 1920 x 1080 bildpunkter
Maximal ljusstyrka	220 nits
Latitude E6430 ATG:	
Höjd	192,50 mm (7,57 tum)
Bredd	324,00 mm (12,75 tum)
Diagonalt	355,60 mm (14,00 tum)
Aktivt område (X/Y)	357,30 mm x 246,50 mm
Maximal upplösning	1366 x 768 bildpunkter
Maximal ljusstyrka	730 nits
Driftvinkel	0° (stängd) till 180°
Uppdateringshastighet	60 Hz
Minsta visningsvinklar:	
Latitude E6430 / Latitude E6530:	
Horisontal	+/- 40°
Vertikal	+10°/-30°
Latitude E6430 ATG:	
Horisontal	+/- 50°
Vertikal	+/- 40°
Bildpunktstäthet:	
Latitude E6430	0,2265 mm x 0,2265 mm
Latitude E6530	0,252 x 0,252 mm

Tabell 24. Tangentbord

Funktion	Specifikation
Antal tangenter	USA: 86 tangenter, Storbritannien: 87 tangenter, Brasilien: 87 tangenter och Japan: 90 tangenter  OBS: Numeriskt tangentbord finns för Latitude E6530.
Layout	QWERTY/AZERTY/Kanji

Tabell 25. Pekskiva

Funktion	Specifikation
Aktivt område:	
X-axel	80,00 mm
Y-axel	45,00 mm

Tabell 26. Batteri

Funktion	Specifikation
Typ	<ul style="list-style-type: none"> • 4-cells (40 WHr) litiumjonbatteri med snabbuppladdning (endast vissa länder) • 6-cells (60 WHr) litiumjonbatteri med snabbuppladdning • 9-cells (97 WHr) litiumjonbatteri med snabbuppladdning • 9-cells (87 WHr) litiumjonbatteri
Mått:	
4-cells/6-cells:	
Djup	48,08 mm (1,90 tum)
Höjd	20,00 mm (0,79 tum)
Bredd	208,00 mm (8,18 tum)
9-cells:	
Djup	71,79 mm (2,83 tum)
Höjd	20,00 mm (0,79 tum)
Bredd	214,00 mm (8,43 tum)
Vikt:	
4-cells	240,00 g (0,53 lb)
6-cells	344,73 g (0,76 lb)
9-cells	508,02 g (1,12 lb)
Spänning:	
4-cells	14,80 VDC

Funktion	Specifikation
6- och 9-cells	11,10 VDC
Temperaturintervall:	
Vid drift	0 °C till 35 °C (32 °F till 95 °F)
Ej i drift	-40 °C till 65 °C (-40 °F till 149 °F)
Knappcells batteri	3 V CR2032-litiumcellbatteri

Tabell 27. Nätadapter

Funktion	Specifikation	
Typ	65 W STD och 65 W BFR/PVC fritt	d90 W-adapter
Inspänning	100 VAC - 240 VAC	100 VAC - 240 VAC
Inström (maximal)	1,50 A	1,60 A
Infrekvens	50 Hz - 60 Hz	50 Hz - 60 Hz
Uteffekt	65 W	90 W
Utström	3,34 A (kontinuerlig)	4,62 A (kontinuerlig)
Nominell utspänning	19,5 +/- 1,0 VDC	19,5 +/- 1,0 VDC
Temperaturintervall:		
Vid drift	0 °C till 40 °C (32 °F till 104 °F)	0 °C till 40 °C (32 °F till 104 °F)
Ej i drift	-40 °C till 70 °C (-40 °F till 158 °F)	-40 °C till 70 °C (-40 °F till 158 °F)

Tabell 28. Fysiska mått

Funktion	Latitude E6430	Latitude E6530	Latitude E6430 ATG
Höjd	26,90 mm till 32,40 mm (1,06 tum till 1,27 tum)	28,40 mm till 34,20 mm (1,11 tum till 1,35 tum)	29,50 mm till 37,70 mm (1,16 tum till 1,48 tum)
Bredd	352,00 mm (13,86 tum)	384,00 mm (15,12 tum)	359,20 mm (14,14 tum) med portskydd
Djup	241,00 mm (9,49 tum)	258,00 mm (10,16 tum)	247,40 mm (9,74 tum) med portskydd
Vikt	2,02 kg (4,45 lb)	2,47 kg (5,44 lb)	2,74 kg (6,04 lb)

Tabell 29. Miljöpåverkan

Funktion	Specifikation
Temperatur:	
Vid drift	0 °C till 35 °C (32 °F till 95 °F)
Förvaring	-40 °C till 65 °C (-40 °F till 149 °F)
Relativ luftfuktighet (maximal):	

Funktion	Specifikation
Vid drift	10 till 90 % (icke kondenserande)
Förvaring	5 till 95 % (icke kondenserande)
Höjd över havet (maximal):	
Vid drift	–15,24 m till 3 048 m (–50 fot till 10 000 fot)
Ej i drift	–15,24 m till 10 668 m (–50 fot till 35 000 fot)
Luftburen föroreningsnivå	G1 enligt ISA-71.04–1985

Kontakta Dell

Om du vill kontakta Dell för försäljning, teknisk support eller kundtjänstfrågor:

1. Besök support.dell.com.
2. Välj land eller region i den nedrullningsbara menyn **Choose A Country/Region** (välj land/region) längst ner på sidan.
3. Klicka på **Contact us** (kontakta oss) till vänster på sidan.
4. Välj lämplig tjänst eller supportlänk utifrån dina behov.
5. Välj den metod att kontakta Dell som är bekväm för dig.